



Výroční zpráva
společnosti MARTIA a. s.
za rok 2022

Představení Skupiny ČEZ

Skupina ČEZ je stabilní energetickou skupinou, která patří mezi největší ekonomické subjekty v České republice i ve střední Evropě a která významně přispívá k rozvoji energetického sektoru regionu. V rámci řešení energetické krize v roce 2022 Skupina ČEZ prokázala, že je bezpečným a spolehlivým přístavem pro své zákazníky, a dokázala zajistit maximální dodávky energií pro Českou republiku i sousední země.

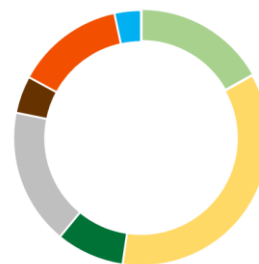
Ve své činnosti klade Skupina ČEZ důraz na naplňování globálních klimatických cílů, dekarbonizaci a na dopady podnikání na životní prostředí obecně. Zaměřuje se na rozvoj jaderných a obnovitelných zdrojů a na inovace v energetice, aby mohla zákazníkům poskytovat spolehlivé a udržitelné služby.

Těžiště hodnoty je vytvářeno z bezemisní výroby, distribuce a prodeje elektřiny a tepla. Významnými činnostmi jsou dále obchodování s komoditami, distribuce a prodej zemního plynu, těžba a zejména poskytování komplexních energetických a moderních technologických služeb.

Skupina ČEZ dává práci téměř 29 tisícům zaměstnanců a dodává energie a moderní energetická řešení milionům zákazníků v České republice, Německu, Polsku a na Slovensku. Mimo střední Evropu působí zejména ve Francii, Itálii, Nizozemsku a v Rakousku.

Podíl hlavních činností Skupiny ČEZ na EBITDA v roce 2022 (%)

	%
VÝROBA - Trading	17
VÝROBA - Jaderné zdroje	35
VÝROBA - Obnovitelné zdroje	9
VÝROBA - Emisní zdroje	17
TĚŽBA	5
DISTRIBUCE	14
PRODEJ	3
Celkem	100



Vize a společenská odpovědnost

Dlouhodobou vizí Skupiny ČEZ je přinášet inovace pro řešení energetických potřeb a přispívat k vyšší kvalitě života. Strategie „VIZE 2030 - Čistá Energie Zítřka“ je zaměřena na dynamickou přeměnu výrobního portfolia na nízkoemisní a dosažení plné klimatické neutrality již do roku 2040. Součástí je závazek ukončit výrobu tepla z uhlí a zásadně omezit výrobu elektřiny z uhlí do roku 2030.

Základním předpokladem bezemisní vize a priority energetické soběstačnosti je rozvoj jaderné energetiky a výstavba 6 000 MW nových obnovitelných zdrojů již do roku 2030. Do konce roku 2024 je cílem v koordinaci s českým státem vybrat dodavatele na vybudování nejméně jednoho nového velkého jaderného bloku v ČR. Současně byla urychlena příprava výstavby malých modulárních jaderných reaktorů, první takový reaktor by měl být umístěn v lokalitě Temelín.

V oblasti distribuce a prodeje je základním cílem poskytovat nejvýhodnější energetická řešení a nejlepší zákaznickou zkušenost na trhu. Skupina ČEZ proto významně investuje do modernizace a digitalizace distribučních sítí, chce být nejspolehlivějším dodavatelem energií a moderních komplexních energetických služeb a hodlá být leaderem energetické transformace a dekarbonizace průmyslu v České republice a střední Evropě.

Při svém podnikání se Skupina ČEZ řídí přísnými etickými standardy zahrnujícími odpovědné chování k zaměstnancům, společnosti a životnímu prostředí. Hlásí se k principům trvale udržitelného rozvoje s důrazem na oblast ESG (Environmental, Social, Governance) jako integrální součásti řízení celé společnosti. Skupina ČEZ podporuje energetickou úspornost, prosazuje nové technologie a inovace a zaměřuje se na investice do moderních technologií, vědy a výzkumu. Firemní kultura je orientována na bezpečnost, vnitřní efektivitu v zájmu růstu hodnoty Skupiny ČEZ a vytváření prostředí pro profesní růst zaměstnanců a rovné příležitosti. Jednou z priorit je úzká spolupráce s komunitami a co nejvíce přístup k zákazníkům. Komplexním cílem je dostat se v hodnocení ESG do roku 2023 mezi 20 % nejlepších.

Nejvýznamnějším akcionářem mateřské společnosti ČEZ je Česká republika s podílem na základním kapitálu téměř 70 %. Akcie ČEZ jsou obchodovány na pražské a varšavské burze cenných papírů, kde jsou součástí burzovních

indexů PX a WIG-CEE. Tržní kapitalizace ČEZ k 31. 12. 2022 činila 413 mld. Kč a během své existence odvedla společnost ČEZ na dividendách svým akcionářům téměř 369 mld. Kč.

Skupina ČEZ dlouhodobě patří k největším daňovým poplatníkům v České republice a k základním pilířům české ekonomiky. Za 30 let od vzniku akciové společnosti odvedl ČEZ českému státu na dividendách, daních, darech a platbách za emisní povolenky více než 800 mld Kč.

Obsah

Představení Skupiny ČEZ	2
Obsah	4
Úvodní slovo předsedy představenstva	5
Základní informace o společnosti	6
Předmět podnikání	6
Statutární a dozorčí orgány	7
PŘEDSTAVENSTVO	7
DOZORČÍ RADA	7
VEDENÍ SPOLEČNOSTI	7
Akcie a akcionáři	8
Sídlo a centrála společnosti	8
Pobočky	8
Organizační schéma	9
Hospodaření společnosti	9
Změny v roce 2022	10
Bezpečnost, jakost a ochrana životního prostředí	10
Lidské zdroje	10
Soudní spory	11
Události po 31. 12. 2022	11
Oblast výzkumu a vývoje	11
Strategické záměry společnosti	11
Zpráva o vztazích za rok 2022	12
Přílohy:	35

Úvodní slovo předsedy představenstva

Vážené dámy, vážení pánové,

v letech 2020 a 2021 naše běžné životy i naši společnost výrazně ovlivnila pandemie covidu-19 a její dopady na ekonomiku. V roce 2022 se pandemie dostala do pozadí za konflikt na Ukrajině, který vyvolal energetickou krizi. Tyto mimořádné vlivy významně ovlivnily oblasti našeho podnikání, zásadním způsobem nám vzrostly náklady na provozní činnosti, ale i náklady na projekty s dříve uzavřenými smlouvami. V závěru roku se podařilo alespoň část nákladů přenést na zákazníky, ale dopad do hospodaření společnosti byl významný.

I přesto, že na naše pracovníky byly kladeny mimořádné a nelehké požadavky na zajištění údržby kritické infrastruktury, jak v oblasti běžné údržby, tak v oblasti investičních zakázek ve skupině ČEZ, bylo splnění všech požadavků odvedeno pracovníky společnosti vždy ve špičkové kvalitě, která je naší prioritou.

Při svém podnikání dodržujeme principy trvale udržitelného rozvoje s důrazem na oblast ESG (Environmental, Social, Governance) a vyhledáváme příležitosti pro zlepšení v rámci celé společnosti.

V letošním roce se nově zaměříme na získávání klíčových odborných kompetencí pro realizaci investičních projektů v oblasti systému kontroly a řízení elektráren. Také se budeme ucházet o realizaci výstavby fotovoltaických elektráren, čímž pomůžeme naplnit bezemisní vizi a priority energetické soběstačnosti ve skupině ČEZ.

V hospodaření se zaměříme na eliminaci dopadů vysoké inflace a na zefektivnění fungování společnosti.

Děkuji všem zaměstnancům, kteří se svojí činností aktivně podíleli na řešení a zvládnutí úkolů v mimořádně náročném roce. Rád bych také poděkoval akcionářům, našim zákazníkům, dodavatelům a odběratelům za jejich spolupráci.

Ing. Vítězslav Chmelař
předseda představenstva

Základní informace o společnosti

OBCHODNÍ FIRMA:	MARTIA a. s.
SÍDLO:	Ústí nad Labem, Mezní 2854/4, PSČ 400 11
IČ:	25006754
DIČ:	CZ25006754
PRÁVNÍ FORMA:	akciová společnost
REGISTRACE:	Krajský soud v Ústí nad Labem, oddíl B, vložka 866
ZÁKLADNÍ KAPITÁL:	27 500 000,- Kč
DEN ZÁPISU DO OBCHODNÍHO RESTŘÍKU:	31. srpna 1996
SYSTÉM ŘÍZENÍ JAKOSTI:	ČSN EN ISO 9 001
SYSTÉM ENVIRONMENTÁLNÍHO MANAGEMENTU:	ČSN EN ISO 14001
SYSTÉM MANAGEMENTU BEZPEČNOSTI PRÁCE:	ČSN EN ISO 45001
CERTIFIKÁT PRO VÝROBU A MONTÁŽ OCELOVÝCH KONSTRUKCÍ:	ČSN EN ISO 3834
TELEFON:	+420 777 784 955
MOBIL:	+420 724 622 510
E-MAIL:	martia@martia.cz
WWW STRÁNKY:	www.martia.cz

Společnost byla založena transformací společnosti MARTIA, společnost s ručením omezeným, MĚŘICÍ A REGULAČNÍ TECHNIKA, se sídlem v Ústí nad Labem, Mezní 4, IČ 00672815. Společnost MARTIA a. s., převzala veškerá práva a závazky zaniklé společnosti MARTIA, společnost s ručením omezeným, MĚŘICÍ A REGULAČNÍ TECHNIKA.

Předmět podnikání

- poskytování technických služeb k ochraně majetku a osob
- projektová činnost ve výstavbě
- výroba tepelné energie
- rozvod tepelné energie
- výroba tepelné energie a rozvod tepelné energie, nepodléhající licenci realizovaná ze zdrojů tepelné energie s instalovaným výkonem jednoho zdroje nad 50 kW
- poskytování technických služeb
- výzkum a vývoj v oblasti přírodních a technických věd nebo společenských věd
- montáž, opravy, revize a zkoušky elektrických zařízení
- montáž, opravy, revize a zkoušky tlakových zařízení a nádob na plyny
- montáž, opravy, revize a zkoušky zdvihacích zařízení
- montáž, opravy, revize a zkoušky plynových zařízení a plnění nádob plyny
- kovářství, podkovářství
- zámečnictví, nástrojářství
- obráběčství
- galvanizérství, smaltérství
- slévárství, modelářství
- zednictví
- klempířství a oprava karoserií

- izolatérství
- kominictví
- vodoinstalatérství, topenářství
- malířství, lakýrnictví, natěračství
- technicko-organizační činnost v oblasti požární ochrany
- poskytování služeb v oblasti bezpečnosti a ochrany zdraví při práci
- výroba, instalace, opravy elektrických strojů a přístrojů, elektronických a telekomunikačních zařízení

Statutární a dozorčí orgány

PŘEDSTAVENSTVO

předseda představenstva	od 1. 9. 2016 do 31.10.2022	Ing. Aleš Jílek
předseda představenstva	od 1.11.2022	Ing. Vítězslav Chmelař
člen představenstva	od 4. 12. 2015 do 28.2.2022	Roman Hřebík
člen představenstva	od 1. 7. 2021	Ing. Martina Kubáčová
člen představenstva	od 1.11.2022	Ing. Vladimír Šulc

DOZORČÍ RADA

předseda dozorčí rady	od 26. 2. 2019 do 31.5.2022	Ing. Radim Sobotík, MBA
předseda dozorčí rady	od 1.6.2022	Ing. Přemysl Skočdopol
člen dozorčí rady	od 26. 6. 2019 do 31.5.2022	Ing. Přemysl Skočdopol
člen dozorčí rady	od 1. 7. 2021	Ing. Petr Maralík
člen dozorčí rady	od 1. 6. 2022	Ing. Andrea Rottenbornová

VEDENÍ SPOLEČNOSTI

generální ředitel (pověření)	Ing. Vítězslav Chmelař
obchodní ředitel (pověření)	Ing. Vladimír Šulc
finanční ředitelka (pověření)	Ing. Martina Kubáčová
ředitel Divize Naše Energetika	Martin Geltner
ředitel Divize Nová Vize	Jiří Kamínek

Akcie a akcionáři

Mateřskou společností je jediný akcionář, společnost ČEZ, a.s., se sídlem Duhová 2/1444, 140 53 Praha 4. Společnost je součástí konsolidačního celku vrcholové mateřské společnosti.

Společnost měla k 31. prosinci 2022 celkem 275 ks plně splacených kmenových akcií v zaknihované podobě na jméno v nominální hodnotě 100 000,- Kč a základní kapitál společnosti činil 27,5 mil. Kč.

Sídlo a centrála společnosti

MARTIA a. s.

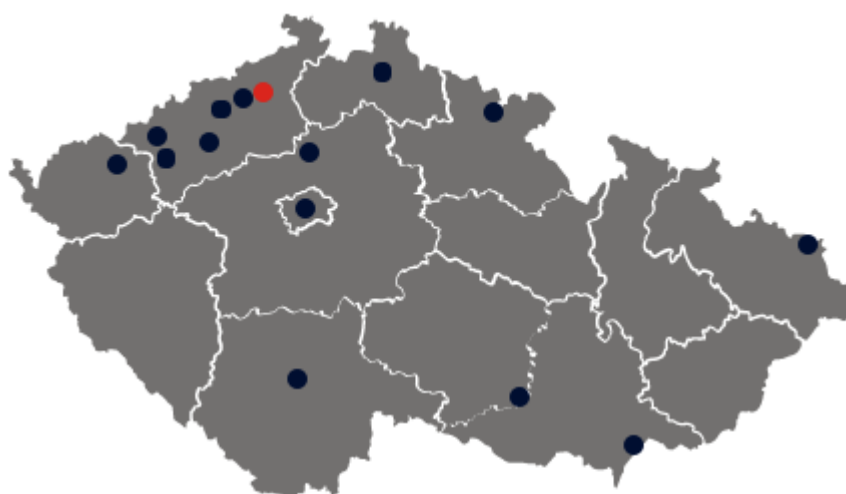
Mezní 2854/4, 400 11 Ústí nad Labem

Telefon: +420 777 784 955

MOBIL: +420 724 622 510

E-mail: martia@martia.cz

Pobočky



Centrála - Ústí nad Labem

Dětmarovice

JE Dukovany

Hodonín

Ledvice

Liberec

Mělník

Ostrov

Počerady

Poříčí a Dvůr Králové

Praha

Prunéřov

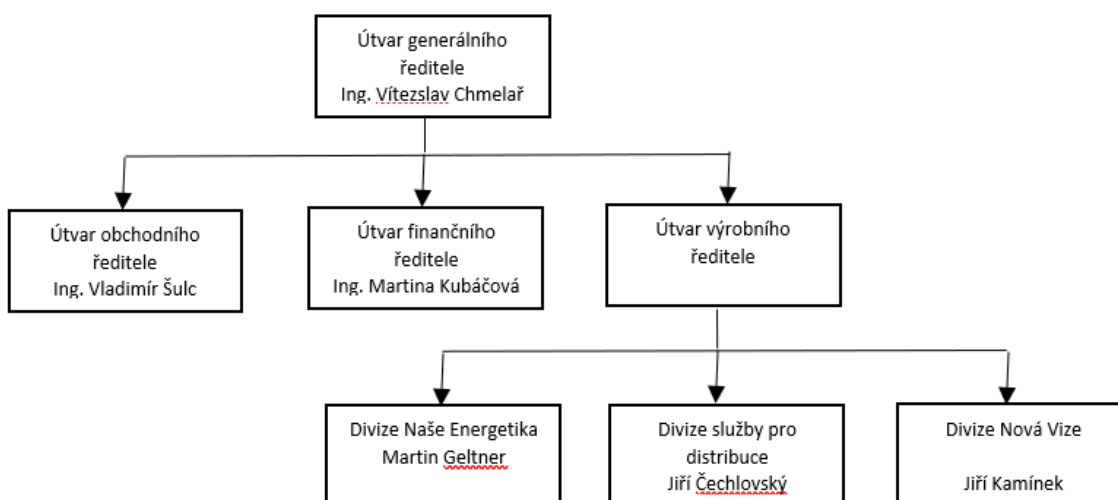
JE Temelín

Tušimice

Trmice

Společnost nemá organizační složku podniku v zahraničí.

Organizační schéma



Hospodaření společnosti

Společnost vykázala v roce 2022 výsledek před zdaněním ve výši 5,1 mil. Kč.

Celkové provozní výnosy z hlavních činností dosáhly v roce 2022 hodnoty 1 170 mil. Kč.

Tržby v roce 2022 dosáhly opět nejvyšší hodnoty v historii společnosti. Tohoto bylo docíleno především nárůstem objemu investičních zakázek. Společnost tak dále naplňuje svůj cíl, stát se významným dodavatelem Skupiny ČEZ v oblasti MaR, elektro a strojní údržby

Vybrané ekonomické ukazatele (ze statutárních výkazů)

Ukazatel	Jednotka	2014	2015	2016	2017	2018	2019	2020	2021	2022
Výnosy z hlavní činnosti	mil. Kč	554,0	413,8	622,7	814,0	807,7	896,8	925,4	972,6	1 170,0
EBITDA	mil. Kč	28,5	29,8	-4,4	25,8	15,7	25,1	34,5	38,0	22,0
EBIT	mil. Kč	22,3	21,7	-15,7	15,0	5,6	15,4	24,0	28,1	11,9
Zisk po zdanění	mil. Kč	21,0	17,8	-14,1	12,9	4,2	10,6	19,0	21,4	4,1
Aktiva celkem	mil. Kč	169,0	166,1	249,8	320,8	381,3	472,9	344,9	480,5	498,4
Vlastní kapitál	mil. Kč	70,5	77,6	51,5	63,8	64,9	72,8	80,0	93,8	97,1
Investice (CAPEX)	mil. Kč	14,8	9,4	18,0	4,8	10,9	16,6	19,7	19,8	26,6
Provozní cash flow	mil. Kč	-5,4	16,2	-29,6	25,9	-21,4	34,7	41,1	-58,5	-22,3
Fyzický počet zaměstnanců k 31. 12.	počet	254	259	492	473	468	474	444	427	427

Ukazatel	Jednotka	2014	2015	2016	2017	2018	2019	2020	2021	2022
Rentabilita vlastního kapitálu, čistá (ROE netto)	%	29,9%	23,0%	-27,5%	20,3%	6,4%	14,5%	23,8%	22,9%	4,3%
Rentabilita aktiv, čistá (ROA netto)	%	13,5%	13,3%	-6,4%	5,0%	1,2%	2,9%	7,0%	5,6%	1,1%
EBIT marže	%	4,0%	5,2%	-2,5%	1,8%	0,7%	1,7%	2,6%	2,9%	1,0%
Celková likvidita	%	138,5%	146,9%	104,8%	114,4%	113,0%	114,5%	117,7%	114,1%	114,0%
Stupeň odepsanosti dlouhodobého hmotného majetku	%	48,1%	51,6%	53,9%	57,7%	53,0%	55,1%	49,5%	51,8%	48,5%
Krytí stálých aktiv	%	126,2%	161,7%	94,4%	129,3%	135,6%	112,0%	128,6%	123,0%	123,3%
Obrat aktiv	počet	3,3	2,5	2,5	2,5	2,1	1,9	2,7	2,0	2,3

Změny v roce 2022

V roce 2022 došlo ke změně ve vedení společnosti. Byl zvolen nový předseda představenstva a generální ředitel a byl jmenován nový člen představenstva a obchodní ředitel. Dne 17. srpna 2022 došlo ke změně jediného akcionáře z ČEZ Teplárenská, a.s. na ČEZ, a.s.

Bezpečnost, jakost a ochrana životního prostředí

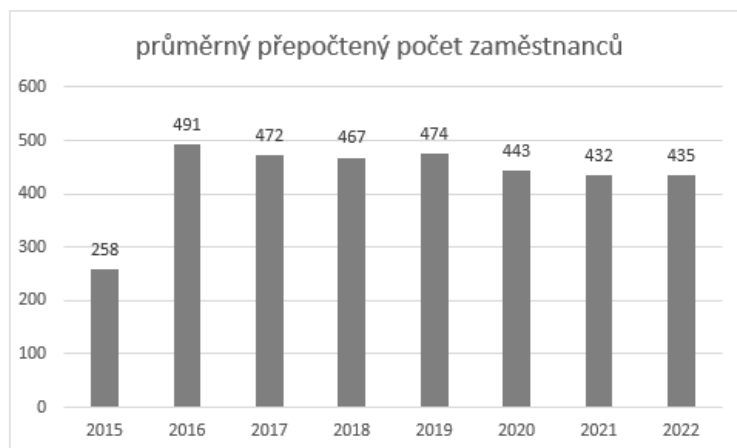
V rámci společnosti MARTIA a.s. byla v průběhu roku 2022 zabezpečována ochrana všech složek životního prostředí v souladu s platnými předpisy a zavedeným systémem environmentálního managementu dle normy ISO 14 001. Společnost je certifikována podle ISO 9001 a bezpečnost práce podle normy ISO 45001.

V roce 2022 nebyly zaznamenány žádné pracovní úrazy. Všechny povinnosti vyplývající z platných právních a jiných předpisů, stejně tak povinnosti ve vztahu k objednateli – pronajímateli, byly splněny.

Jiné mimořádné události v důsledku činnosti společnosti (požár, ohrožení životního prostředí) v roce 2022 nebyly zaznamenány.

Lidské zdroje

Průměrný přepočtený fyzický stav zaměstnanců na hlavní a vedlejší pracovní poměr společnosti MARTIA a.s. v roce 2022 byl 435 zaměstnanců.



V roce 2022 bylo vynaloženo na vybrané požitky z Kolektivní smlouvy (příspěvek na doplňkové penzijní spoření, příspěvek na stravování, poukázky Unišek+, lékařské prohlídky a základní občerstvení na pracovišti) celkem 14,99 mil. Kč, což na jednoho zaměstnance představuje cca 34 386 Kč.

Stejně jako v předchozích letech byla organizována opakovaná školení způsobilosti podle zákona, odborná školení a nedílnou součástí byly i odborné semináře a kurzy zaměřené na zvýšení odbornosti zaměstnanců. Na tyto účely bylo vynaloženo celkem 1 235 tis. Kč.

Nad tento rámec byly v souladu s Kolektivní smlouvou vyplaceny odměny za pracovní výročí ve výši 595 tis. Kč, odměny k životnímu výročí 50 let ve výši 104 tis. Kč, odchodné do důchodu ve výši 160 tis. Kč a ostatní odměny ze sociálního fondu ve výši 416,5 tis. Kč.

Objem poskytnutých bezúročných zápůjček zaměstnancům dle Kolektivní smlouvy k 31. 12. 2022 byl 124 tis. Kč, přičemž celkový limit pro tyto zápůjčky je ve výši 500 tis. Kč.

Soudní spory

Společnost MARTIA a.s. nevedla k 31. 12. 2022 žádné běžné aktivní soudní spory ve věci neuhrazených pohledávek.

Události po 31. 12. 2022

Nenastaly žádné významné události

Oblast výzkumu a vývoje

Společnost se nezabývá výzkumem a vývojem.

Strategické záměry společnosti

Společnost připravuje novou organizační strukturu související s novou strategií společnosti. Záměrem společnosti je podílet se na výstavbě nových obnovitelných zdrojů a zajišťování jejich následné údržby. Společnost i v budoucnu bude realizovat údržbu, opravy a investice tak, aby byl zajištěn bezpečný a spolehlivý provoz klasických i jaderných elektráren.

Obchodní společnost MARTIA a.s. chce být významným, spolehlivým a kvalitním dodavatelem Skupiny ČEZ.



Zpráva o vztazích za rok 2022

Představenstvo společnosti MARTIA a.s., v souladu s ustanovením § 82 a násl. zákona č. 90/2012 Sb., o obchodních korporacích (dále jen ZOK), zpracovalo Zprávu o vztazích mezi ovládající osobou a osobou ovládanou a mezi ovládanou osobou a osobami ovládanými stejnou ovládající osobou za účetní období od 1. 1. 2022 do 31. 12. 2022 (dále jen Zpráva o vztazích 2022)

a) Struktura vztahů mezi ovládající osobou a osobou ovládanou a mezi ovládanou osobou a osobami ovládanými stejnou ovládající osobou

Ovládaná osoba:

V období roku 2022 byla ovládanou osobou společnost MARTIA a.s.

Obchodní firma: MARTIA a.s.
Se sídlem na adrese: Mezní 2854/4, 400 11 Ústí nad Labem
IČ: 25006754
Registrace: Krajský soud v Ústí nad Labem, oddíl B, vložka 866

Ovládající osoba:

Přímo ovládající osoba společnosti je od 17. 8. 2022 společnost ČEZ a.s., která je 100% vlastníkem.

Obchodní firma: ČEZ, a.s.
Se sídlem na adrese: Duhová 2/1444, 140 53 Praha 4
IČ: 45274649
Registrace: Městský soud v Praze, oddíl B, vložka 1581

Přímo ovládající osobou společnosti byla do 17. 8. 2022 společnost ČEZ Teplárenská a.s., která byla 100% vlastníkem.

Obchodní firma: ČEZ Teplárenská, a.s.
Se sídlem na adrese: Bezručova 2212/30, 251 01 Říčany
IČ: 27309941
Registrace: Městský soud v Praze, oddíl B, vložka 17910

Přímo ovládající osoba společnosti ČEZ Teplárenská, a.s., je společnost ČEZ, a.s. (100%)

b) Úloha ovládané osoby

Společnost MARTIA a.s. byla v roce 2022 významným dodavatelem společností ve Skupině ČEZ.

Společnost MARTIA a.s. působí ve Skupině ČEZ jako:

- dodavatel údržby v oblasti elektro a měření a regulace (v segmentech výroba elektrické energie, teplárenství a doly)
- dodavatel služby provozování energetických zařízení (v segmentech výroba elektrické energie, teplárenství)
- dodavatel projektové dokumentace v oblasti elektro a měření a regulace (v segmentech distribuce, výroba elektrické energie, teplárenství a doly)
- dodavatel investičních akcí v oblasti elektro a měření a regulace (v segmentech distribuce, výroba elektrické energie, teplárenství a doly)

c) Způsob a prostředky ovládnání

Společnost MARTIA a.s. je jako řízená osoba součástí koncernu řízeného společností ČEZ, a.s., jako řídicí osobou (dle § 79 ZOK).

Společnost ČEZ, a.s., ovládá společnost MARTIA a.s. tím způsobem, že je jejím jediným akcionářem a drží tak v ní 100% podíl na hlasovacích právech. Vzhledem k tomuto podílu na hlasovacích právech společnost ČEZ, a. s. může jmenovat nebo odvolat některé nebo všechny členy statutárního orgánu ovládané osoby. Mezi nástroje ovládnání společností v rámci Skupiny ČEZ patří např. schvalování strategických programů, koncepce podnikatelské činnosti, podnikatelských plánů a ročních rozpočtů.

Společnost ČEZ Teplárenská, a.s., ovládala společnost MARTIA a.s. v období do 17. 8. 2022 tím způsobem, že byla jejím jediným akcionářem a držela tak v ní 100% podíl na hlasovacích právech. Vzhledem k tomuto podílu na hlasovacích právech společnost ČEZ Teplárenská, a.s. mohla jmenovat nebo odvolat některé nebo všechny členy statutárního orgánu ovládané osoby.

Společnost ČEZ, a.s., řídila společnost MARTIA a.s. v období do 17. 8. 2022 tím způsobem, že byla jediným akcionářem společnosti ČEZ Teplárenská, a.s. a držela tak v ní 100% podíl na hlasovacích právech. Vzhledem k tomuto podílu na hlasovacích právech společnost ČEZ, a.s. mohla prosadit jmenování nebo odvolání některých nebo všech členů statutárního orgánu ovládané osoby MARTIA a.s.

d) Přehled jednání učiněných v posledním účetním období, která byla učiněna na popud nebo v zájmu ovládající osoby nebo jí ovládaných osob, pokud se takovéto jednání týkalo majetku, který přesahuje 10 % vlastního kapitálu ovládané osoby zjištěného podle poslední účetní závěrky

S výjimkou běžných obchodních smluv (viz písm. e) této zprávy) nezaznamenala společnost MARTIA a.s. v roce 2022 žádná jednání, která byla učiněna na popud nebo v zájmu ovládající osoby nebo jí ovládaných osob, které by se týkalo majetku, který přesahuje 10 % vlastního kapitálu ovládané osoby, zjištěného podle poslední účetní závěrky (tzn. který přesahuje hodnotu 9 712 mil. Kč).

e) Přehled vzájemných smluv mezi osobou ovládanou a osobou ovládající nebo mezi osobami ovládajícími

Interní číslo	Organizace	Název	Externí číslo	Uzavřeno
721 000021	ČEZ Distribuce, a. s.	Všeobecné obchodní podmínky VOP PD v08		10.02.14
721 000022	ČEZ Distribuce, a. s.	Všeobecné obchodní podmínky VOP REAL v08		10.02.14
721 000236	ČEZ Distribuce, a. s.	Drobné elektromontážní práce včetně dodávky materiálu - HZS II SEVER	4400031076-2018_4400030730	15.01.15
721 000239	ČEZ Distribuce, a. s.	Projektové práce pro energetiku - HZS PD ZÁPAD	4400030716	16.01.15
721 000354	ČEZ Distribuce, a. s.	Smlouva o dílo k RS č. 4400030730	4400031076-2015_4400030730	21.09.15
721 000356	ČEZ Distribuce, a. s.	Smlouva o dílo k RS č. 4400030716	4400031056_4400030716	23.09.15
721 000452	ČEZ Distribuce, a. s.	Smlouva o dílo k RS č. 4400030730	4400031076_4400030730	14.06.16
721 000663	ČEZ Distribuce, a. s.	LB_Chrostava, Vítkovská ul., rek. NN	4101769724	13.04.18
721 000673	ČEZ Distribuce, a. s.	Projektové práce pro energetiku	4400031056-2018_4400030716	11.05.18
721 000679	ČEZ Distribuce, a. s.	Smlouva o zpracování osobních údajů	P3A18000001192	25.05.18
721 000713	ČEZ Distribuce, a. s.	IV-12-0019341_Cheb, Zlatý Vrch, zahrady, p.627/1, kNN	4102471754_4400031056-2018	11.09.18
721 000763	ČEZ Distribuce, a. s.	HZS 2 Smlouva o dílo k rámcové smlouvě č. 4400030730	4400031076-2017_4400030730	28.03.19
721 000764	ČEZ Distribuce, a. s.	HZS 1 Rámcová smlouva s více dodavateli	385986_2011	28.03.19
721 000804	ČEZ Distribuce, a. s.	Drobné elektromontážní práce včetně dodávky materiálu - HZS II ZÁPAD	4400030731	10.09.19
721 000805	ČEZ Distribuce, a. s.	Projektové práce pro energetiku - HZS PD SEVER	4400030712	10.09.19
721 000806	ČEZ Distribuce, a. s.	Projektové práce pro energetiku - HZS PD II	4400039902	10.09.19
721 000880	ČEZ Distribuce, a. s.	Rámcová dohoda s více zhotoviteli - HZS I	4400047469	29.05.20
721 000885	ČEZ Distribuce, a. s.	Smlouva o zpracování osobních údajů	P3A20000000289	15.06.20
721 000890	ČEZ Distribuce, a. s.	Rámcová dohoda s více zhotoviteli - HZS II	4400047520	17.06.20
721 000891	ČEZ Distribuce, a. s.	Smlouva o zpracování osobních údajů	P3A20000000494	22.06.20
721 000893	ČEZ Distribuce, a. s.	DROBNÉ ELEKTROMONTÁŽNÍ PRÁCE VČETNĚ DODÁVKY MATERIÁLU - OBLAST SEVER	4400048055-2020	08.07.20
721 001065	ČEZ Distribuce, a. s.	Rámcová dohoda s více zhotoviteli o způsobu provedení díla - západ	4400052077	25.10.21
721 001066	ČEZ Distribuce, a. s.	Rámcová dohoda s více zhotoviteli o způsobu provedení díla - sever	4400052075	25.10.21
721 001067	ČEZ Distribuce, a. s.	Smlouva o zpracování osobních údajů - západ	P3A22000000115_4400052077	25.10.21
721 001068	ČEZ Distribuce, a. s.	Smlouva o zpracování osobních údajů - sever	P3A22000000017_4400052075	25.10.21
721 001220	ČEZ Distribuce, a. s.	IV-12-4015377_UL, Koštov, p.p.c. 467/2 - DTS, kNN	4101786980	26.09.22
721 001221	ČEZ Distribuce, a. s.	Únehle TC 79, kNN, IV-12-0020884	4102644795_4400052077	27.09.22
721 001225	ČEZ Distribuce, a. s.	IV-12-4023395_LT - Třebešín pos. ved. nn pro FVE na č.p. 84	4102652402_4400052075	06.10.22

Interní číslo	Organizace	Název	Externí číslo	Uzavřeno
721 001251	ČEZ Distribuce, a. s.	PD 1_CV-Okounov,c.parc.45,demont.V.V., kNN,PSR_IV-12-4023615	4102678459_44000 52075	22.11.22
721 001255	ČEZ Distribuce, a. s.	PD1 - Plzeň, Domažlická p 376/1 k. VN r. VN	4102679866_44000 52077	25.11.22
721 001266	ČEZ Distribuce, a. s.	DC-DC 4, Saská, Teplická, přeložka kVN, kNN	4101994035	31.12.22
721 001252	ČEZ Energetické produkty, s.r.o.	"ETU - Práce na strojních dílnách"	0274_22_00	22.11.22
721 001224	ČEZ Energetické produkty, s.r.o.	Přívod pro osvětlení a čerpadla "Recyklační centrum" v EPRU1	OVHOS10225052	04.10.22
721 001254	ČEZ Energetické produkty, s.r.o.	ETU - repase rozvaděčů	OVHOS10226056	24.11.22
721 001211	ČEZ Energetické produkty, s.r.o.	EPR1_přeložka čerpací stanice	OVHOS10224656	09.09.22
721 001212	ČEZ Energetické produkty, s.r.o.	EPR-Šrotové hospodářství - napájení detektorů radiace	OVHOS10224658	13.09.22
721 001148	ČEZ Energetické produkty, s.r.o.	Připojení vážního systému do elektrické a datové sítě ČEZ	OVHOS10221334	21.03.22
721 001149	ČEZ Energetické produkty, s.r.o.	GO bloku C,D - výměna vzduchovodů a klapek, rekonstrukce PH a práškovodů	ZL031_ZU22007_EP	21.03.22
721 001171	ČEZ Energetické produkty, s.r.o.	"Rekonstrukce práškovodů vč. systému klapek na bloku KC, KD,KE na EPR II"	ZL035_ZU21007_EP	27.05.22
721 001172	ČEZ Energetické produkty, s.r.o.	"Rekonstrukce práškových hořáků na bloku KC, KD, KE na EPR II"	ZL034_ZU22010_EP	27.05.22
721 001189	ČEZ Energetické produkty, s.r.o.	Dohoda o podílu na zisku		18.07.22
721 000964	ČEZ Energetické produkty, s.r.o.	"Provádění manipulací MaR na technologických zařízeních"	4102238392/0290_2 0_00	17.12.20
721 001092	ČEZ Energetické produkty, s.r.o.	Práce na strojních dílnách - ETU	OVHOS10216500	07.12.21
721 001100	ČEZ Energetické produkty, s.r.o.	"Rekonstrukce dopravy energosádrovce"	0147_21_00	22.12.21
721 000745	ČEZ Energetické produkty, s.r.o.	Provádění činností Elektro a MaR v ČEZ, a.s., KE	4101918532	01.02.19
721 000446	ČEZ Energetické produkty, s.r.o.	Rámcová smlouva na údržbu a opravy - EPR	0001_16_00	03.06.16
721 000447	ČEZ Energetické produkty, s.r.o.	Rámcová smlouva na údržbu a opravy - EPC	0002_16_00	03.06.16
721 000448	ČEZ Energetické produkty, s.r.o.	Rámcová smlouva na údržbu a opravy - ELE	0003_16_00	03.06.16
721 000449	ČEZ Energetické produkty, s.r.o.	Rámcová smlouva na údržbu a opravy - EMĚ	0004_16_00	03.06.16
721 000338	ČEZ Energetické produkty, s.r.o.	RS na údržbu a opravy - Elektrama Tušimice	0090_15_00	12.06.15
721 000361	ČEZ Energetické služby, s.r.o.	Prodej skladových zásob		14.10.15
721 000362	ČEZ Energetické služby, s.r.o.	Věci movité		14.10.15
721 000538	ČEZ Energetické služby, s.r.o.	Revize VVN, VN a NN na výrobnách OZE v letech 2017-2021	4101737867	22.02.17
721 000480	ČEZ Energetické služby, s.r.o.	Servisní smlouva na údržbu zařízení MaR a elektro na EDĚ	4101433157	17.08.16
721 000487	ČEZ Energetické služby, s.r.o.	FVE Ralsko - pravidelné revize VVN, VN a NN v roce 2016 - Smlouva o kontrolní činnosti	4101440165	05.09.16

Interní číslo	Organizace	Název	Externí číslo	Uzavřeno
721 000478	ČEZ ENERGOSERVIS spol. s r.o.	EGS-oprava-reklamace horkovodu EMĚ	4400035208	16.08.16
721 001029	ČEZ ENERGOSERVIS spol. s r.o.	„Elektromontážní, zámečnické a projekční práce“ JE Temelín	350210076	14.07.21
721 000995	ČEZ ENERGOSERVIS spol. s r.o.	Provádění výpomoci v oblasti údržby generátorů 250 MW, VN elektromotorů JE Dukovany	4400050862/EGS3500210015	15.03.21
721 000996	ČEZ ENERGOSERVIS spol. s r.o.	Provádění elektroprací - údržba Vodní elektrárny	4400050888	17.03.21
721 001216	ČEZ ENERGOSERVIS spol. s r.o.	„E912 – OPTIMALIZACE ROZVODŮ TUV NA MOSTECH“ - část elektro a ZTI	4400055823	22.09.22
721 000954	ČEZ ESCO, a.s.	Smlouva o výkupu elektřiny na rok 2021		03.12.20
721 001093	ČEZ ESCO, a.s.	Smlouva o výkupu elektřiny na rok 2022		14.12.21
721 000803	ČEZ ESCO, a.s.	Smlouva o výkupu elektřiny na dobu neurčitou		06.09.19
721 001261	ČEZ ESCO, a.s.	Smlouva o výkupu elektřiny na rok 2023		13.12.22
721 000071	ČEZ ICT Services, a.s.	Smlouva o poskytování služeb	26/2014	21.03.14
721 000070	ČEZ Obnovitelné zdroje, s.r.o.	Kupní smlouva o převodu majetku OZE		25.03.14
721 000793	ČEZ Obnovitelné zdroje, s.r.o.	PROVÁDĚNÍ REVIZÍ ELEKTRICKÝCH ZAŘÍZENÍ PROVOZECH ČEZ OBNOVITELNÉ ZDROJE, S.R.O.	4102037755	17.07.19
721 000942	ČEZ Obnovitelné zdroje, s.r.o.	"Montáž uzemnění v testovací FVE Ledvice"	4102252796	12.11.20
721 000727	ČEZ Obnovitelné zdroje, s.r.o.	Oprava po revizi_FVE Buštěhrad	4101887375	05.11.18
721 001078	ČEZ Obnovitelné zdroje, s.r.o.	„OBNOVA FOTOVOLTAICKÉ ELEKTRÁRNY PÁNOV“	4102470227	12.11.21
721 000961	ČEZ Obnovitelné zdroje, s.r.o.	"Doplnění a otypování štítků AC a DC rozváděčů pro testovací fotovoltaickou elektrárnu Ledvice"	4102272788	15.12.20
721 000949	ČEZ Obnovitelné zdroje, s.r.o.	"Revizní zpráva pro testovací fotovoltaickou elektrárnu Ledvice"	4102257709	26.11.20
721 000977	ČEZ Obnovitelné zdroje, s.r.o.	"Montážní práce pro testovací fotovoltaickou elektrárnu Ledvice"	4102280724	13.01.21
721 000959	ČEZ Obnovitelné zdroje, s.r.o.	"Instalace rozváděčů pro testovací FVE Ledvice"	4102265427	14.12.20
721 001193	ČEZ Obnovitelné zdroje, s.r.o.	Odprodej zásob_Solární panely FVE 410Wp, FVE 400 Wp	4102616213	01.08.22
721 001194	ČEZ Obnovitelné zdroje, s.r.o.	Oprava rozvodů čerpání prosáklé vody na VE Střekov	4102616656	01.08.22
721 001203	ČEZ Obnovitelné zdroje, s.r.o.	Kontrola a oprava MC4 konektorů_FVE Ralsko	4102625800	22.08.22
721 001153	ČEZ Obnovitelné zdroje, s.r.o.	Oprava osvětlení česlic na VE Střekov	4102550076	01.04.22
721 001154	ČEZ Teplárenská, a.s.	ST140861_Reko ŘS VS M a VS F Nejdeč	4102545023	06.04.22
721 001146	ČEZ Teplárenská, a.s.	Dodávka modulů IoT vč. jejich konfigurace	4102535393	16.03.22
721 001188	ČEZ Teplárenská, a.s.	"Odečty patních MT prostřednictvím technologie LoRa"	4102607846	18.07.22

Interní číslo	Organizace	Název	Externí číslo	Uzavřeno
721 001156	ČEZ Teplárenská, a.s.	ST140842_UL_EUC Poliklinika_Masarykova 92_VS	4102551238	11.04.22
721 001161	ČEZ Teplárenská, a.s.	Dodávka a montáž dálkových odečtů modulů LoRaWAN do MT UH50	4102558061	19.04.22
721 001039	ČEZ Teplárenská, a.s.	"ST140752_ME_Modernizace MaR_Prediktivní regulace CZT Mělník - část MaR" PJ VÝCHOD, MĚLNÍK A CHVALITECE	4102419844	16.08.21
721 001136	ČEZ Teplárenská, a.s.	ST140847_ME_REKO MaR KVS O.Wenzela 2588	4102531447	01.03.22
721 001137	ČEZ Teplárenská, a.s.	Dodávka a montáž dálkových odečtů IoT modulů do MT UH50 Landis a Gyr	4102521853	01.03.22
721 001125	ČEZ Teplárenská, a.s.	RÁMCOVÁ SMLOUVA NA DODÁVKU PROJEKTOVÉ DOKUMENTACE PO DĚTMAROVICE	4400053305	24.02.22
721 001126	ČEZ Teplárenská, a.s.	RÁMCOVÁ SMLOUVA NA DODÁVKU PROJEKTOVÉ DOKUMENTACE PO HODONÍN, PO POŘÍČÍ	4400053306	24.02.22
721 001127	ČEZ Teplárenská, a.s.	RÁMCOVÁ SMLOUVA NA DODÁVKU PROJEKTOVÉ DOKUMENTACE PJ ZÁPAD, PJ SEVER, PO MĚLNÍK A CHVALETICE	4400053304	24.02.22
721 000780	ČEZ Teplárenská, a.s.	„Technologické měření emisí na vybraných kotelnách“	4101988417	17.05.19
721 000059	ČEZ Teplárenská, a.s.	Oprava a nastavení detekce plynu	4100916241	07.04.14
721 000510	ČEZ Teplárenská, a.s.	Revize vyhrazených zařízení TAS	4400053861	01.11.16
721 000511	ČEZ Teplárenská, a.s.	TAS - Servis MaR, elektro a Back Office	4400053860	01.11.16
721 000316	ČEZ Teplárenská, a.s.	Zajištění servisu MaR a elektro - PJ TAS	4400025776	11.05.15
721 000317	ČEZ Teplárenská, a.s.	Revize vyhrazených zařízení TAS	4400021804	11.05.15
721 000001	ČEZ Teplárenská, a.s.	Výměna snímače diferenčního tlaku ve VS 1 ve Chvaleticích (NUL14004)	4100898515	03.02.14
721 000002	ČEZ Teplárenská, a.s.	Úprava měřicího místa v hotelu Paganini v Mělníku	4100896708	28.01.14
721 000015	ČEZ Teplárenská, a.s.	Revize spotřebičů EHZ	4100893806	22.01.14
721 000016	ČEZ Teplárenská, a.s.	Opravy a udržování PJ Chomutov	4100901304	13.02.14
721 000019	ČEZ Teplárenská, a.s.	Měření emisí + komín v Rokycanech	4100889559	16.01.14
721 000047	ČEZ Teplárenská, a.s.	Servis MaR a elektro pro PJ Teplice v roce 2014	4100912560	28.02.14
721 000048	ČEZ Teplárenská, a.s.	Servis a opravy zařízení elektro a MaR v PJ Bílina na rok 2014	4100910310	28.02.14
721 000049	ČEZ Teplárenská, a.s.	Servis MaR a elektro PJ ÚL na rok 2014	4100910259	28.02.14
721 000050	ČEZ Teplárenská, a.s.	Revize, kontroly VTZ	4100910225	28.02.14
721 000051	ČEZ Teplárenská, a.s.	Periodické revize elektro v PJ Teplice pro rok 2014	4100910705	28.02.14
721 000052	ČEZ Teplárenská, a.s.	Revize elektro a hromosvodů PJ Poříčí pro rok 2014	4100912178	28.02.14

Interní číslo	Organizace	Název	Externí číslo	Uzavřeno
721 000054	ČEZ Teplárenská, a.s.	Revize vyhrazených zařízení TNS a ZZ PJ Poříčí	4100914821	27.02.14
721 000055	ČEZ Teplárenská, a.s.	Servis MaR a elektro PJ Mělník a Chvaletice	4100914821	27.02.14
721 001274	ČEZ Teplárenská, a.s.	"ST140848_ME_REKO VS 35_Ohřev TV"	4102698648	31.12.22
721 001276	ČEZ, a. s.	G986 - ZÁMĚNA ŘS ZAT-E PRO DPS 1(2).36A A 1(2).21E	4102712881	31.12.22
721 001277	ČEZ, a. s.	IT-90-21-00588 - Připojení signálů z PM01 do EMON (Promotic) ČEZ, a.s., Teplána Tmice	4102701824	31.12.22
721 001281	ČEZ, a. s.	KII - IT-90-13-00918 "ETU - ZÁSOBOVÁNÍ PHM DG V PŘÍPADĚ DÉLETRVAJÍCÍHO VÝPADKU EL. ENERGIE" Elektrárna Tušimice	4102712287	31.12.22
721 001282	ČEZ, a. s.	EPČ -JMA0278 - Výměna střídavých a stejnosměrných modulů FM VTNC		31.12.22
721 001262	ČEZ, a. s.	Modernizace staničních baterií 59BTA01 a 59BTA02 IT-90-01-01105-BPBE-10	4102683979	20.12.22
721 001263	ČEZ, a. s.	Revize elektrospotřebičů pro objekty v regionu západ	4102696928/DMS_1 10327_2016/KNT	20.12.22
721 001264	ČEZ, a. s.	SMLOUVA NA ZAJIŠTĚNÍ ÚDRŽBY, OPRAV A KONTROL LC Strojovna pro rok 2023	4400056624	28.12.22
721 001256	ČEZ, a. s.	"TTR - INSTALACE 4 KS SACÍCH ARMATUR VČETNĚ POHONŮ NA ČSSV LABE" (IT-90-21-00578-AVVB1) Teplána Tmice	4102675498	12.12.22
721 000057	ČEZ, a. s.	Zajištění oprav a údržby logického celku MaR v elektrárně Tušimice	44000026085	24.02.14
721 000020	ČEZ, a. s.	Smlouva o dodávce tepelné energie	69972103_1	21.01.14
721 000017	ČEZ, a. s.	Zajištění oprav a údržby logického celku Elektro a logického celku SKŘ v Teplárně Tmice	4400025753	24.01.14
721 000010	ČEZ, a. s.	Teplána Tmice - Činnost provozních mechaniků MaR	4400026826	03.04.14
721 000013	ČEZ, a. s.	TETR Činnost provozních mechaniků	4400026158	20.01.14
721 000023	ČEZ, a. s.	ETU Činnost provozních mechaniků	4400026904	03.04.14
721 000046	ČEZ, a. s.	TETR Činnost provozních mechaniků	4400026345	24.02.14
721 000077	ČEZ, a. s.	Smlouva o dodávce tepelné energie ETU	69972903_1	26.03.14
721 000086	ČEZ, a. s.	ETU Činnost provozních mechaniků	4400027081	01.04.14
721 000107	ČEZ, a. s.	ETU Činnost provozních mechaniků	4400027321	01.05.14
721 000109	ČEZ, a. s.	Teplána Tmice - Činnost provozních mechaniků MaR, UKONČENÍ !!	4400027202	19.05.14
721 000112	ČEZ, a. s.	Elektrárny Tušimice - Činnost provozních mechaniků MaR	4400027383	23.05.14
721 000137	ČEZ, a. s.	Oprava osvětlení v garáži HZS v Tmiciích	4100995786	28.07.14
721 000167	ČEZ, a. s.	Zajištění oprav a údržby zařízení elektro, SKŘ a strojní - Elektrárna Hodonín	4400028640	08.10.14
721 000201	ČEZ, a. s.	Zajištění oprav a údržby LC elektro (AE) a SKŘ (AM) v EPO a TDK - elektrárna Poříčí a Teplána Dvůr Králové	4400029234	24.11.14
721 000202	ČEZ, a. s.	Zajištění oprav a údržby LC elektro (AE) a SKŘ (AM) v ETI - elektrárna Tisová	4400029282	24.11.14
721 000459	ČEZ, a. s.	Zajišťování prací a služeb v oblasti provádění elektro revízi	110327_2016/KNTR 4490034890	23.06.16

Interní číslo	Organizace	Název	Externí číslo	Uzavřeno
721 000369	ČEZ, a. s.	Činnosti provozních mechaniků MaR - Elektrárny Tušimice	4400032201	12.11.15
721 000370	ČEZ, a. s.	Činnosti provozních mechaniků MaR - Elektrárny Prunéřov I	4400032307	12.11.15
721 000371	ČEZ, a. s.	Činnosti provozních mechaniků MaR - Elektrárny Prunéřov II	4400032347	12.11.15
721 000372	ČEZ, a. s.	Činnosti provozních mechaniků MaR - Teplárna Tmice	4400032283	12.11.15
721 000373	ČEZ, a. s.	Činnosti provozních mechaniků MaR - Elektrárny Ledvíce	4400032349	12.11.15
721 000391	ČEZ, a. s.	Zajištění oprav a údržby logických celků v TETR	4400033366	14.01.16
721 000388	ČEZ, a. s.	Smlouva na opravy a údržbu zařízení LC elektro a SKŘ, činnosti elektro a SKŘ PC Počeradý	4400033392	25.02.16
721 000414	ČEZ, a. s.	Smlouva na opravy a údržbu zařízení LC elektro a SKŘ, činnosti elektro a SKŘ Elektrárna Prunéřov	4400033368	25.02.16
721 000415	ČEZ, a. s.	Smlouva na opravy a údržbu zařízení LC elektro a SKŘ, činnosti elektro a SKŘ Elektrárna Ledvíce	4400033391	25.02.16
721 000418	ČEZ, a. s.	Smlouva na opravy a údržbu zařízení LC elektro a SKŘ, činnosti elektro a SKŘ EDĚ	4490033367	07.03.16
721 000427	ČEZ, a. s.	TKAD-Provádění prohlídek, kontrol, revízi a inspekcí vyhrazených elektrických zařízení a hromosvodů pro ČEZ, a. s.	4400034300	31.03.16
721 000443	ČEZ, a. s.	Oprava hromosvodu bývalé vodárny Vrané nad Vltavou	4101385212	30.05.16
721 000814	ČEZ, a. s.	Smlouva na údržbu, opravy a kontroly - LC vodní a kalové hospodářství pro rok 2019	4400043232	31.10.19
721 000816	ČEZ, a. s.	Smlouva na údržbu, opravy a kontroly - LC Vodní a kalové hospodářství pro rok 2019	4400043234	31.10.19
721 000817	ČEZ, a. s.	Smlouva na údržbu, opravy a kontroly - LC Vodní a kalové hospodářství pro rok 2019	4400043233	31.10.19
721 000818	ČEZ, a. s.	Smlouva na údržbu, opravy a kontroly - LC Vodní a kalové hospodářství pro rok 2019	4400043231	31.10.19
721 000819	ČEZ, a. s.	Smlouva na údržbu, opravy a kontroly - LC Vodní a kalové hospodářství pro rok 2019	4400043230	31.10.19
721 000947	ČEZ, a. s.	"IT-90-17-00467 Upgrade Simatic - zařízení FK 1 a KF 2" Elektrárna Hodonín	4102256657	25.11.20
721 000920	ČEZ, a. s.	ETU - GO A, B, J, C, D, K - AE Velká inspekce rozvoden VN Elektrárna Tušimice	4400048638	06.10.20
721 000921	ČEZ, a. s.	ETU - GO A, B, C, D - AE Revíze a střední oprava generátorových vypínačů (OJ-90-13-40791; OJ-90-13-40793)	4400048758	08.10.20
721 000939	ČEZ, a. s.	"G874 - PNČ 3877 Doplnění vývodu na utahovák OBJE58"	4102253687	04.11.20
721 000903	ČEZ, a. s.	OJ-90-13-40795/97 - GO A, B, C, D - Inspekce a střední oprava zapouzdřených vodičů Elektrárna Tušimice	4400048315	24.08.20
721 000836	ČEZ, a. s.	Rámcová dohoda na zajištění údržby, oprav a kontrol	4400045774	12.12.19
721 000843	ČEZ, a. s.	"GO TG1 ESL - REKONSTRUKCE SKŘ, EL. OCHRAN, BUZENÍ GENERÁTORŮ" IT-90-01-00827 Elektrárna Slapy	4102099406	31.12.19
721 000845	ČEZ, a. s.	"ETU - Servis a údržba ŘS SIMATIC v MVE ŽELINA"	4400046177	31.12.19

Interní číslo	Organizace	Název	Externí číslo	Uzavřeno
721 000860	ČEZ, a. s.	Smlouva na údržbu, opravy a kontroly zařízení LC Vodní a kalové hospodářství pro rok 2020 EPR I a II	4400046106	24.02.20
721 000861	ČEZ, a. s.	Smlouva na údržbu, opravy a kontroly zařízení LC Vodní a kalové hospodářství pro rok 2020 ELE	4400046108	25.02.20
721 000862	ČEZ, a. s.	Smlouva na údržbu, opravy a kontroly zařízení LC Vodní a kalové hospodářství pro rok 2020 EMĚ	4400046109	26.02.20
721 000863	ČEZ, a. s.	Smlouva na údržbu, opravy a kontroly zařízení LC Vodní a kalové hospodářství pro rok 2020 PPC	4400046107	26.02.20
721 000864	ČEZ, a. s.	Smlouva na údržbu, opravy a kontroly zařízení LC Vodní a kalové hospodářství pro rok 2020 ETU	4400046107	26.02.20
721 000743	ČEZ, a. s.	„7171- Zajištění dlouhodobé provozuschopnosti el. napájení ČS Jihlava“ Jaderná Elektrárna Dukovany	4101918011	24.01.19
721 000662	ČEZ, a. s.	Zajištění obsluhy čerpací stanice LABE, TTR	4400024993 (pův. č. 600130221)	12.04.18
721 000676	ČEZ, a. s.	TKaD - Příprava generátoru k provedení napěťových testů tyčí	4101788772	16.05.18
721 000623	ČEZ, a. s.	Smlouva na úklidové a dopravní služby, EPO	4400040001	18.01.18
721 000634	ČEZ, a. s.	GO TG1 + TG2 ESL - OPRAVY V ROZVODNĚ 10,5 KV, výměna krátkospojky	4400040604	02.02.18
721 000642	ČEZ, a. s.	Service, manipulační a úklidové práce v areálu EPO	4400040695	20.02.18
721 000643	ČEZ, a. s.	Service, manipulační a úklidové práce v areálu TDK	4400040694	20.02.18
721 000650	ČEZ, a. s.	Smlouva na údržbu, opravy a kontroly - LC Vodní a kalové hospodářství	4400039993	16.03.18
721 000652	ČEZ, a. s.	Smlouva na údržbu, opravy a kontroly - LC Vodní a kalové hospodářství	4400039994	16.03.18
721 000653	ČEZ, a. s.	Smlouva na údržbu, opravy a kontroly - LC	4400039992	16.03.18
721 000654	ČEZ, a. s.	Smlouva na údržbu, opravy a kontroly - LC Vodní a kalové hospodářství	4400039991	16.03.18
721 000655	ČEZ, a. s.	Smlouva na údržbu, opravy a kontroly - LC Vodní a kalové hospodářství	4400039991	16.03.18
721 000494	ČEZ, a. s.	Realizace elektro-školicí místnost	4101433145	20.09.16
721 000526	ČEZ, a. s.	SMLOUVA NA OPRAVY A ÚDRŽBU ZAŘÍZENÍ logických celků elektro a SKŘ, činnosti elektro a SKŘ Elektrárna Poříčí a Tepláma Dvůr Králové	4400036252	12.01.17
721 000527	ČEZ, a. s.	Opravy a údržba zařízení LC elektro a SKŘ, činnosti elektro a SKŘ, Elektrárna Tušimice	4400036253	13.01.17
721 000582	ČEZ, a. s.	TTR - Manipulační práce s vysokozdvíhacím vozíkem	4101632945	21.07.17
721 000560	ČEZ, a. s.	Rámcová smlouva - údržba, opravy a kontrola - LC Vodní a kalové hospodářství - ETU, EPC PPC, EPR, ELE, EMĚ, EPC	4400037591	15.05.17
721 000561	ČEZ, a. s.	Smlouva na údržbu, opravy a kontroly - LC Vodní a kalové hospodářství pro rok 2017 Elektrárna Ledvíce	4400038153	17.05.17

Interní číslo	Organizace	Název	Externí číslo	Uzavřeno
721 000563	ČEZ, a. s.	Smlouva na údržbu, opravy a kontroly - LC Vodní a kalové hospodářství pro rok 2017 Elektrárna Mělník	4400038182	17.05.17
721 000564	ČEZ, a. s.	Smlouva na údržbu, opravy a kontroly - LC Vodní a kalové hospodářství pro rok 2017 Elektrárna Prunéřov I a II	4400038194	17.05.17
721 000565	ČEZ, a. s.	Smlouva na údržbu, opravy a kontroly - LC Vodní a kalové hospodářství pro rok 2017 Elektrárna Tušimice	4400038193	17.05.17
721 000566	ČEZ, a. s.	Smlouva na údržbu, opravy a kontroly - LC Vodní a kalové hospodářství pro rok 2017 PPC Počeradý	4400038196	17.05.17
721 001128	ČEZ, a. s.	"PD - REKONSTRUKCE POTRUBÍ DOPLŇOVÁNÍ DEMIVODY"	4102517152	25.02.22
721 001129	ČEZ, a. s.	"PD - REKONSTRUKCE NAPÁJECÍCH STANIC KOTLŮ FK7 A FK8"	4102517155	25.02.22
721 001112	ČEZ, a. s.	„7663 - Výměna řídicích skříní odbočkových transformátorů“ Jaderná elektrárna Dukovany	4102513064	26.01.22
721 001120	ČEZ, a. s.	„Rozvoj Standardu ČEZ_ST_0093 pro projektovou a související dokumentaci“ Jaderná elektrárna Temelín	4102537105	23.02.22
721 001131	ČEZ, a. s.	Smlouva na údržbu, opravy a kontroly zařízení LC Vodní a kalové hospodářství pro rok 2022 Elektrárna Ledvíce	4400053271	28.02.22
721 001132	ČEZ, a. s.	Smlouva na údržbu, opravy a kontroly zařízení LC Vodní a kalové hospodářství pro rok 2022 Elektrárna Prunéřov	4400053272	28.02.22
721 001133	ČEZ, a. s.	Smlouva na údržbu, opravy a kontroly zařízení LC Vodní a kalové hospodářství pro rok 2022 Paroplynový cyklus Počeradý	4400053274	28.02.22
721 001134	ČEZ, a. s.	Smlouva na údržbu, opravy a kontroly zařízení LC Vodní a kalové hospodářství pro rok 2022 Elektrárna Tušimice	4400053273	28.02.22
721 001079	ČEZ, a. s.	KII -"IT-90-06-01484, EPO DOCHLAZOVAČ SPALIN FK7" Elektrárna Poříčí	4102468287	12.11.21
721 001080	ČEZ, a. s.	„6095 - Rekonstrukce výbojkového osvětlení strojoven RB 1-4“ Jaderná elektrárna Dukovany	4102474977	15.11.21
721 001031	ČEZ, a. s.	KII/ISZS - "KME Hg a TZL pro řízení technologií DeHg a TZT dle BAT" IT-90-18-00909 Elektrárna Prunéřov 2	4102395221	19.07.21
721 001033	ČEZ, a. s.	„8642 – Zajištění 24h napájení telekomunikací pro řízení energetické soustavy“ Jaderná elektrárna Dukovany	4102419621	05.08.21
721 001086	ČEZ, a. s.	REKONSTRUKCE OSVĚTLENÍ KOTELNY K4 IT-90-12-00530	4102474970	30.11.21
721 001099	ČEZ, a. s.	„8091 - Výměna místní kabeláže na výkonových olejových transformátorech EDU“	4102494728	21.12.21
721 001106	ČEZ, a. s.	"H467 - Modernizace elektro části překlápěcího zařízení v SČP" Jaderná elektrárna Temelín	4102505517	14.01.22
721 001109	ČEZ, a. s.	„G993 – Technická úprava regulačních servopohonů“ Jaderná elektrárna Temelín	4102507955	19.01.22

Interní číslo	Organizace	Název	Externí číslo	Uzavřeno
721 001110	ČEZ, a. s.	„H722 – Zajištění 24h napájení telekomunikací pro řízení energetické soustavy“ Jaderná elektrárna Temelín	4102509244	19.01.22
721 001050	ČEZ, a. s.	Smlouva o spolupráci pro hodnocení a kvalifikaci dodavatelů		23.09.21
721 001053	ČEZ, a. s.	Kalibrace a opravy zařízení na EVD	4400052153	01.10.21
721 001069	ČEZ, a. s.	Smlouva o spolupráci pro hodnocení a kvalifikace dodavatelů	4102463928	26.10.21
721 001075	ČEZ, a. s.	"IT-90-22-00267_ _ SYSTEM LOKALIZACE ZEMNÍHO SPOJENÍ V IT SÍTI" Elektrárna Počerady - PPC	4102462780	09.11.21
721 001076	ČEZ, a. s.	H252- Příprava pro montáž a nákup nových obráběcích strojů pro strojní dílny ETE	4102469291	10.11.21
721 000960	ČEZ, a. s.	KII - IT-90-13-00937 "ETU - GO A, B, C, D - Monitoring částečných výbojů generátoru" Elektrárna Tušimice	4102262481	15.12.20
721 001001	ČEZ, a. s.	MODERNIZACE SKŘ IT-90-01-00506 Elektrárna Slapy	4102342456	19.04.21
721 001003	ČEZ, a. s.	„H114 - Napájení systému 1(2)TL34“ Jaderná elektrárna Temelín	4102361736	22.04.21
721 001008	ČEZ, a. s.	KII-IT-90-18-00915 "EPR2 - OPTIMALIZACE PROVOZOVANÝCH ZAŘÍZENÍ ODSTAVENÝCH BLOKŮ 21, 22 A PŮVODNÍ VLASTNÍ SPOTŘEBY" Elektrárny Prunéřov	4102345412	20.05.21
721 001015	ČEZ, a. s.	Rekonstrukce FM pro čerpadlo č. 1 - ČS Dolní Zálezly IT-90-12-00540 ČEZ, a.s., Elektrárna Ledvice	4102383470	09.06.21
721 001017	ČEZ, a. s.	"ČIŠTĚNÍ JÍMEK V CHŮV - TDK"	4400051606	11.06.21
721 001027	ČEZ, a. s.	„7891 – Osazení pracovního a nouzového osvětlení v objektu 800/1-01 Reaktorovna 1, místnost A216+14,1m “ Jaderná elektrárna Dukovany	4102400527	30.06.21
721 000978	ČEZ, a. s.	„G990 - Nedostatečné osvětlení dílen - PNČ 4917“ Jaderná elektrárna Temelín	4102288768	14.01.21
721 000982	ČEZ, a. s.	"REKONSTRUKCE PVZ V ETU" Číslo projektu: IT-90-13-00825 Elektrárna Tušimice	4102253057	21.01.21
721 000986	ČEZ, a. s.	"KII-IT-90-88K0392 VYTVOŘENÍ SÍŤOVÉHO BEZPEČNOSTNÍHO PERIMETRU PRO ICS DKE" ČEZ, a.s	4102287928	08.02.21
721 000987	ČEZ, a. s.	Oprava kabelu 10 kV elektrárny Orlík	4400050665	18.02.21
721 000968	ČEZ, a. s.	Smlouva na údržbu, opravy a kontroly - zařízení LC Vodní a kalové hospodářství pro rok 2021 Elektrárna Ledvice	4400049450	11.01.21
721 000969	ČEZ, a. s.	Smlouva na údržbu, opravy a kontroly - zařízení LC Vodní a kalové hospodářství pro rok 2021 Elektrárna Prunéřov I a II	4400049453	11.01.21
721 000970	ČEZ, a. s.	Smlouva na údržbu, opravy a kontroly - zařízení LC Vodní a kalové hospodářství pro rok 2021 Elektrárna Tušimice	4400049452	11.01.21
721 000972	ČEZ, a. s.	Smlouva na údržbu, opravy a kontroly - zařízení LC Vodní a kalové hospodářství pro rok 2021 Paroplynový cyklus Počerady	4400049451	11.01.21
721 000875	ČEZ, a. s.	"GO TG2 - OPRAVA BLOKOVÉHO ROZVADĚČE" Vodní elektrárna Slapy	VD/4400047029	04.05.20

Interní číslo	Organizace	Název	Externí číslo	Uzavřeno
721 000955	ČEZ, a. s.	KII-IT-90-13-009320-GO A, B, C, D MONITORING PRŮCHODEK BLOKOVÝCH TRAF Elektrárna Tušimice	4102260054	04.12.20
721 000956	ČEZ, a. s.	ETU-GO A, B, J, C, D, K - AE údržba vypínačů VN Elektrárna Tušimice	4400049116	04.12.20
721 000965	ČEZ, a. s.	Zajištění provozuschopnosti opotřebeného mlecího kola abrazí	4500019875	06.01.21
721 000966	ČEZ, a. s.	IT-90-12-00494 "ELE - Instalace generátorového vypínače B4" Elektrárna Ledvice	4102276322	06.01.21
721 001163	ČEZ, a. s.	KII - IT-90-18-00966 "EPR1 - PŘEMÍSTĚNÍ ZAŘÍZENÍ CENTRÁLNÍ DOZORNY" Elektrárny Prunéřov	4102555879	20.04.22
721 001164	ČEZ, a. s.	"G789 - Modernizace vnitropodnikového informačního systému ETE - Prospectus"	4102564194	26.04.22
721 001102	ČEZ, a. s.	"H617 - Modernizace ovládacích skříní čistících stanic Alfa-Laval"	4102572019	09.05.22
721 001167	ČEZ, a. s.	"G564-Úprava signalizace výpadku řídicí jednotky motoru SBODGS 7(8)GZ60"	4102597454	17.05.22
721 001168	ČEZ, a. s.	"IT-90-06-01500 - TDK - MODERNIZACE DEMISTANICE" TEPLÁRNA DVŮR KRÁLOVÉ	4102584654	23.05.22
721 001169	ČEZ, a. s.	"7831 Systém upozorňující na přítomnost vody na chodbě podlaží -6,5m a -10,5m v I.O."	4102584713	24.05.22
721 001170	ČEZ, a. s.	"K0396 - Síťové oddělení TELEDU- NLAN, TELETE"	4102597418	26.05.22
721 001150	ČEZ, a. s.	KII - Instalace FM pro vertikální čerpadlo VJ K6 ČEZ, a. s., Teplárna Tmice	4102533700	21.03.22
721 001151	ČEZ, a. s.	"KII-IT_90_06_01524 EPO Realizace náhradního napájení mastní spotřeby" Elektrárna Poříčí	4102542202	28.03.22
721 001140	ČEZ, a. s.	"H381 - Instalace odpařovačů kondenzátu" - Jademá elektrárna Temelín	4102538112	08.03.22
721 001045	ČEZ, a. s.	Dohoda o dodržování závazné dokumentace pro dodavatele (ČEZ-ETE)		11.03.22
721 001145	ČEZ, a. s.	"KII - INSTALACE VÁHY PRO TRUBKOVÝ DOPRAVNÍK EGS" číslo projektu: IT-90-12- 00572	4102534225	15.03.22
721 001191	ČEZ, a. s.	"IT-90-12-00579 - Rozvod pracovního vzduchu pro B6 na podlaží +15m"	4102595568	26.07.22
721 001192	ČEZ, a. s.	IT-90-15-8637_Modernizace obchodního měření ČEPS_Jademá elektrárna Dukovany	4102614419	28.07.22
721 001177	ČEZ, a. s.	"8326 Zásuvkové obvody v prostorách venkovních transformátorů"	4102643315	10.06.22
721 001181	ČEZ, a. s.	"IT-90-06-01531 - připojovací místa - Rekonstrukce potrubí doplňování demivody - II. etapa"	4102597408	28.06.22
721 001155	ČEZ, a. s.	KII - Úprava RTISZ ve vazbě na výměnu elektroměrů (ČEPS) - lokalita PPC IT-90-88- K0385 ČEZ, a. s., Elektrárna Počerady - paroplynový cyklus	4102552206	11.04.22
721 001174	ČEZ, a. s.	"8517 - Zrušení rozvaděče 6kV 9BC101"	4102600250	30.05.22
721 001198	ČEZ, a. s.	KII TDK - Rekonstrukce redukční stanice plynu, IT-90-06-01553_Teplárna Dvůr Králové nad Labem	4102616237	12.08.22

Interní číslo	Organizace	Název	Externí číslo	Uzavřeno
721 001223	ČEZ, a. s.	IT-90-21-00548-AKKJ-11 TTR TTR-PK - doplnění přímých a nepřímých odvodnění parovodů plynové kotelny Teplárna Trmice	4102639025	04.10.22
721 001209	ČEZ, a. s.	Zavedení a zprovoznění pilotního projektu SCADA v regionu sever pro ČEZ, a.s.	4102635097	05.09.22
721 001210	ČEZ, a. s.	IT-90-06-01531 - Rekonstrukce potrubí doplňování demivody - II. etapa Elektrárna Poříčí	4102633173	08.09.22
721 001244	ČEZ, a. s.	REALIZAČNÍ SMLOUVA NA ÚDRŽBU, OPRAVY A KONTROLY_ zařízení LC Vodní a kalové hospodářství pro rok 2023 Elektrárna Ledvíce (dále i jako „ELE“)	4400056386	16.11.22
721 001245	ČEZ, a. s.	REALIZAČNÍ SMLOUVA NA ÚDRŽBU, OPRAVY A KONTROLY_ zařízení LC Vodní a kalové hospodářství pro rok 2023 Elektrárna Mělník I, II a III (dále i jako „EGT“)	4400056383	16.11.22
721 001246	ČEZ, a. s.	REALIZAČNÍ SMLOUVA NA ÚDRŽBU, OPRAVY A KONTROLY_ zařízení LC Vodní a kalové hospodářství pro rok 2023 Elektrárna Tušimice (dále i jako „ETU“)	4400056385	16.11.22
721 001247	ČEZ, a. s.	REALIZAČNÍ SMLOUVA NA ÚDRŽBU, OPRAVY A KONTROLY_ zařízení LC Vodní a kalové hospodářství pro rok 2023 Paroplynový cyklus Počerady (dále i jako „PPC“)	4400056387	16.11.22
721 001248	ČEZ, a. s.	REALIZAČNÍ SMLOUVA NA ÚDRŽBU, OPRAVY A KONTROLY_ zařízení LC Vodní a kalové hospodářství pro rok 2023 Elektrárna Prunéřov (dále i jako „EPR“)	4400056384	16.11.22
721 001229	ČEZ, a. s.	"OJ-90-06-51556_Výměna akumulátorů UPS a 220V DC" Elektrárna Poříčí	4400055756	13.10.22
721 001231	ČEZ, a. s.	IT-90-15-06385_Zásuvkové rozvody v kabelových kanálech a chodbách OBJ.800/1-01(02)	4102661189	18.10.22
721 001233	ČEZ, a. s.	„H866 - Doplnění zásuvek po ETE“	4102664538	24.10.22
721 001236	ČEZ, a. s.	Revize elektrospotřebičů, elektrických zařízení a bleskosvodů v	4102663864/DMS 110327_2016/KNT	31.10.22
721 000976	Elektrárna Dětmárovice, a.s.	Smlouva na zajištění údržby, oprav a kontrol na zařízení logického celku Strojovna pro rok 2021	4400049431	12.01.21
721 001107	Elektrárna Dětmárovice, a.s.	Smlouva na zajištění údržby, oprav a kontrol na zařízení logického celku Strojovna pro rok 2022 Elektrárna Dětmárovice	4400053421	14.01.22
721 000568	Elektrárna Dětmárovice, a.s.	Smlouva o postoupení pohledávky		22.05.17
721 000578	Elektrárna Dětmárovice, a.s.	Smlouva o postoupení pohledávky		04.07.17
721 000847	Elektrárna Dětmárovice, a.s.	Smlouva na zajištění údržby, oprav a kontrol na zařízení LC Strojovna pro rok 2020	4400046028	24.01.20
721 000904	Elektrárna Dětmárovice, a.s.	IT-91-10-00641 - Přeložka kabeláže k buňce EMON FGD	4102216541	31.08.20
721 000379	Elektrárna Dětmárovice, a.s.	Zajištění oprav a údržby zařízení elektro a SKŘ - EDĚ	4400032736	08.12.15

Interní číslo	Organizace	Název	Externí číslo	Uzavřeno
721 000454	Elektrárna Tisová a.s.	Zajištění oprav a údržby logických celků v Elektrárně Tisová	4400034774	15.06.16
721 000521	Elektrárna Tisová a.s.	Prodej movitých věcí dle specifikace znaleckého posudku	721000521	19.12.16
721 000368	Elektrárna Tisová a.s.	Zajištění oprav a údržby zařízení elektro a SKŘ mimo LC	4400032282	10.11.15
721 000456	Energocentrum Vítkovice, a. s.	TKAD - provádění prohlídek, kontrol, revizí a inspekcí vyhrazených elektrických zařízení a hromosvodů - Energocentrum Vítkovice, a.s.	4400034239	16.06.16
721 000466	Energocentrum Vítkovice, a. s.	TKAD - Kalibrace a opravy měřidel - Energocentrum Vítkovice, a.s.	4400034810	13.07.16
721 000525	Energotrans, a.s.	SMLOUVA NA OPRAVY A ÚDRŽBU ZAŘÍZENÍ logických celků elektro a SKŘ, činnosti elektro a SKŘ Energotrans, a.s.	4400036371	12.01.17
721 000866	Energotrans, a.s.	Smlouva na údržbu, opravy a kontroly zařízení LC Vodní a kalové hospodářství pro rok 2020 EMĚ	4400046100	26.02.20
721 000820	Energotrans, a.s.	Smlouva na údržbu, opravy a kontroly - LC Vodní a kalové hospodářství pro rok 2019	4400043214	31.10.19
721 000834	Energotrans, a.s.	"REKONSTRUKCE ŘS ZDROJE TEPLA EGT HORKOVOD MĚLNÍK" IT-79-040-00300 Elektrárna Mělník I.	4102079275	09.12.19
721 000567	Energotrans, a.s.	Smlouva na údržbu, opravy a kontroly - LC Vodní a kalové hospodářství pro rok 2017 Elektrárna Mělník I	5600008341	17.05.17
721 000656	Energotrans, a.s.	Smlouva na údržbu, opravy a kontroly - LC Vodní a kalové hospodářství	4400040043	16.03.18
721 001111	Energotrans, a.s.	"MODERNIZACE OBCHODNÍ PASOVÉ VÁHY GTY11C RIGIPS" EGT-IT-79-04-00526	4102499310	24.01.22
721 001103	Energotrans, a.s.	"IT-79-04-00480 - MODERNIZACE ŘS VYKLÁDKY ENERGOSÁDROVCE" Elektrárna Mělník	4102492491	06.01.22
721 001104	Energotrans, a.s.	"KII-IT-79-04-00483 - REKONSTRUKCE VYVEDENÍ VÝKONU TG1" Elektrárna Mělník I	4102490484	06.01.22
721 001082	Energotrans, a.s.	"IT-79-04-00468 - UPGRADE OS6 A OS7 NA CED PRO ŘÍZENÍ ROZVODEN ODSÍŘENÍ" Elektrárna Mělník II a III	4102469174	19.11.21
721 001138	Energotrans, a.s.	"EME 0535 - Zpracování dokumentace přeložek elektro pro PPC EME"	4102525279	07.03.22
721 001118	Energotrans, a.s.	"KII-IT-79-04-00370 - REKONSTRUKCE ŘS TECHNOLOGIE ODPOPÍLKOVÁNÍ" Elektrárna Mělník	4102514501	15.02.22
721 001119	Energotrans, a.s.	Rekonstrukce blokového střídače na EMĚ II IT-79-03-00896 Energotrans, a.s.	4102516333	15.02.22
721 001130	Energotrans, a.s.	Smlouva na údržbu, opravy a kontroly zařízení LC Vodní a kalové hospodářství pro rok 2022 Elektrárna Mělník I, II a III	4400053270	28.02.22
721 000993	Energotrans, a.s.	"KII-IT-79-03-00361 - OBNOVA BUDÍCÍCH SOUPRAV GENERÁTORŮ TG1 A TG2" Elektrárna Mělník	4102329019	08.03.21
721 000967	Energotrans, a.s.	Smlouva na údržbu, opravy a kontroly - zařízení LC Vodní a kalové hospodářství pro rok 2021 Elektrárna Mělník I, II a III	4400049428	11.01.21

Interní číslo	Organizace	Název	Externí číslo	Uzavřeno
721 001028	Energotrans, a.s.	IT-79-04-00399_AVV1-11/Modernizace analyzátorů oleje EMĚ 1 Energotrans, a.s.	4102396710	13.07.21
721 001000	Energotrans, a.s.	"KII-IT-79-04-00366 - REKONSTRUKCE SKŘÍŇÍ LTO K1 - K6" Elektrárna Mělník	4102348247	08.04.21
721 001234	Energotrans, a.s.	"KII-IT-79-04-00566 - DETEKCE, SIGNALIZACE ÚNIKU ROPNÝCH LÁTEK" Energotrans, a.s. - Elektrárna Mělník	4102653544	26.10.22
721 001253	Energotrans, a.s.	KII - IT-79-04-00592 - Instalace granulometrických sond kotlů K2 až K6 Energotrans, a.s.	4102675595	24.11.22
721 001202	Energotrans, a.s.	IT-79-04-00540 Instalace IR kamerového systému na zauhlování EMĚ 1 - pasy 6A, B Elektrárna Mělník	4102621320	18.08.22
721 001208	Energotrans, a.s.	„Pořízení a instalace podružného měření tepla a přenosů, IT-79-04-00543“	4102632518	03.09.22
721 001196	Energotrans, a.s.	„IT-79-04-00511 - PŘEPOJENÍ VLASTNÍ SPOTŘEBY SPOLEČNÝCH TECHNOLOGIÍ EMĚ III A EMĚ II“	4102613389	04.08.22
721 001176	Energotrans, a.s.	"KII - IT - 79-03-00906 - REKONSTRUKCE POHONNÝCH JEDNOTEK PODAVAČŮ PALIVA B10"	4102581082	02.06.22
721 001173	Energotrans, a.s.	"KII-IT-79-04-00466 - UPGRADE HISTORIZAČNÍHO SERVERU EME2-AS1"	4102577818	30.05.22
721 001147	Energotrans, a.s.	"IT-79-04-00473 - Obnova frekvenčního měniče vynašeče K4 EMĚ I" Elektrárna Mělník I	4102531225	17.03.22
721 001184	Energotrans, a.s.	"IT-79-04-00352_AVVD-11/REKONSTRUKCE PŘÍVODU ČIŘENÉ VODY PRO EGT" Energotrans, a. s.	4102591571	04.07.22
721 001185	Energotrans, a.s.	"ZELENÁ ENERGIE (FOTOVOLTAICKÉ PANELY) PRO DOBÍJENÍ ELEKTROKOL - KOLÁRNA SO 648/01A_ELEKTRÁRNA MĚNÍK II" IT-79-04-00548	4102593762	04.07.22
721 001141	Energotrans, a.s.	"KII-IT-79-03-00898 - UPGRADE SERVERŮ (DB, HSR, AV) A OPS ŘS OVATION EMĚ II" Elektrárna Mělník II	4102531918	11.03.22
721 001197	OSC, a.s.	Instalace kabeláže nového systému FAS na ETE pro akci G523 - Záměna systému FAS na ETE	33 664 000.3	11.08.22
721 001217	PRODECO, a.s.	Rozvadeče pro plovoucí FVE Štechovice	4102645689	22.09.22
721 001232	PRODECO, a.s.	Elektroinstalace odprášení PD KOCH na EPR	4102663107	19.10.22
721 001142	PRODECO, a.s.	RPD na akci OČV Modernizace ČS C sever	4102536683	14.03.22
721 001143	PRODECO, a.s.	RPD pro akci Modernizace 1 ks CR6A 50 na DNT	4102536316	14.03.22
721 001055	PRODECO, a.s.	Dodávka vnější rozvadečové techniky - 2. uhelný odtah	4102448683	05.10.21
721 001116	PRODECO, a.s.	Vypracování PD Rekonstrukce ŘS v objektech HZSI (PDJ) , HZSII (PDS)	4102520399	10.02.22
721 001117	PRODECO, a.s.	Výroba a dodávka rozvadečů pro PD na akci Modernizace ŘS HMGS	4102522740	15.02.22
721 001091	PRODECO, a.s.	Dodávka, montáž a zprovoznění elektro částí vč. ŘS kráčivých jednotek OKJ130 - celkem pro 4ks kráčivých jednotek	4102485646	07.12.21
721 000615	PRODECO, a.s.	Kupní smlouva - dlouhodobý a drobný majetek Březno	P-074-2017	21.12.17

Interní číslo	Organizace	Název	Externí číslo	Uzavřeno
721 000616	PRODECO, a.s.	Licenční smlouva - licence a software	P-076-2017	21.12.17
721 000340	PRODECO, a.s.	Smlouva o uzavření budoucí smlouvy o dílo - Obnova zauhlování		16.06.15
721 000445	PRODECO, a.s.	Smlouva o založení společnosti - Společnost pro SVKL3	2016/2992/1	01.06.16
721 000789	Severočeské doly a.s.	Zajišťování servisní činnosti zařízení energetiky	2019/UNN/RSA/13604	28.06.19
721 001237	Severočeské doly a.s.	Rekonstrukce osvětlení v objektu TD	4102668501	02.11.22
721 001243	Severočeské doly a.s.	Rekonstrukce čerpadel kondenzátu Prádelna	4102673326	10.11.22
721 001271	Severočeské doly a.s.	RÁMCOVÁ SMLOUVA O DÍLO S NEHMOTNÝM VÝSLEDKEM NA VYHOTOVENÍ A DODÁVÁNÍ	4400056480	31.12.22
721 000786	Tepelné hospodářství města Ústí nad Labem s.r.o.	Provádění revizí technických zařízení	3000105007	26.06.19
721 000345	Tepelné hospodářství města Ústí nad Labem s.r.o.	Servis MaR a technologického systému výměnkových a kompaktních stanic		23.06.15

Interní číslo	Organizace	Název	Externí číslo	Uzavřeno
722 001715	AirPlus, spol. s r.o.	Servisní činnosti u klimatizačních zařízení provozovaných v prostorách Teplárny Tmice	21/2021	26.07.21
722 001678	AirPlus, spol. s r.o.	„Stavební úpravy a přístavba areálu společnosti MARTIA a.s.“ - VZT + klimatizace		20.05.21
722 001930	AirPlus, spol. s r.o.	Servisní činnosti u klimatizačních zařízení provozovaných v prostorách EPR	10/2022	29.09.22
722 001893	ČEZ Distribuce, a. s.	Smlouva o připojení výroby k distribuční soustavě na napěťové hladině 0,4 kV (NN)	22_SOP-01_4121985075	27.06.22
722 001282	ČEZ Distribuce, a. s.	HZS 1 Rámcová smlouva s více dodavateli		28.03.19
722 001028	ČEZ Distribuce, a. s.	Smlouva o připojení fotovoltaické výroby k distribuční soustavě	18_SOP_02_4121436518	11.09.18
722 000858	ČEZ Energetické produkty, s.r.o.	Opravy a údržba strojů a zařízení na LC AE a AM EPR1 a 2, ETU a ELE		30.01.18
722 000657	ČEZ Energetické produkty, s.r.o.	Opravy a údržba strojů a zařízení na LC AE a AM ČEZ - Energotrans a.s.	0005_17_00	10.01.17
722 000701	ČEZ Energetické produkty, s.r.o.	Opravy a údržba strojů a zařízení na LC AE a AM EPR1 a 2	0031_17_00	14.03.17
722 000702	ČEZ Energetické produkty, s.r.o.	Opravy a údržba strojů a zařízení na LC AE a AM ETU	0032:17_00	14.03.17
722 000589	ČEZ Energetické služby, s.r.o.	Smlouva na servisní služby v oblasti strojní údržby a oprav zařízení na EDĚ, ETU a EPR	16410190	21.06.16
722 000452	ČEZ Energetické služby, s.r.o.	Kupní smlouva - skladové zásoby	4101272045	04.12.15
722 000443	ČEZ Energetické služby, s.r.o.	Kupní smlouva	4101264955	10.11.15
722 000487	ČEZ ENERGOSERVIS spol. s r.o.	KS - Prodej majetku TTR	ES/022/2016	03.02.16
722 000460	ČEZ ENERGOSERVIS spol. s r.o.	Smlouva o převodu části činností zaměstnavatele		14.12.15
722 000357	ČEZ ENERGOSERVIS spol. s r.o.	Seris elektro a systému kontroly a řízení pro TTR	ES/090/2015	30.07.15
722 000530	ČEZ ENERGOSERVIS spol. s r.o.	Servisní a diagnostické práci na generátorech a budičích ŠKODA Plzeň v EPC a EDĚ	ES/052/2016	29.03.16
722 001828	ČEZ ENERGOSERVIS spol. s r.o.	Smlouva o bezplatné výpůjčce vázacích, závěsných a uchopovacích prostředků v JE Dukovany		21.03.22
722 001829	ČEZ ENERGOSERVIS spol. s r.o.	Smlouva o bezplatné výpůjčce zdvihadel a jeřábů v JE Dukovany		21.03.22
722 001783	ČEZ ESCO, a.s.	Smlouva o sdružených službách dodávky elektřiny ze sítí nízkého napětí (NN)	1295368811	20.12.21
722 001054	ČEZ ESCO, a.s.	Smlouva o sdružených službách dodávky elektřiny ze sítí nízkého napětí - Mezní, Žatec, Liberec, Děčín	1295011560	05.11.18
722 001242	ČEZ ICT Services, a. s.	RS na poskytování služeb - datové služby, fixní telefonie	223/2010	21.02.19
722 001243	ČEZ ICT Services, a. s.	Díčí smlouva o poskytování služeb - mobilní telefonie	224/2010	21.02.19
722 001422	ČEZ ICT Services, a. s.	Kupní smlouva - odkup mobilních telefonů		12.11.19
722 001641	ČEZ ICT Services, a. s.	Rámcová smlouva o poskytování služeb	43/2021	22.03.21

Interní číslo	Organizace	Název	Externí číslo	Uzavřeno
722 001642	ČEZ ICT Services, a. s.	Dílčí smlouva o poskytování služeb - hlasové a datové služby	44/2021	22.03.21
722 000143	ČEZ Inženýring, s.r.o.	Poskytování technické podpory služeb	700_010_2014	14.08.14
722 000154	ČEZ Korporátní služby, s.r.o.	Dílčí smlouva - Smlouva o operativním leasingu	ČEZ SM DO 110241_2011	05.09.14
722 000011	ČEZ Korporátní služby, s.r.o.	Smlouva o poskytování platebních karet		09.04.14
722 000080	ČEZ Korporátní služby, s.r.o.	Dílčí smlouva o poskytování spisových a skartačních služeb	110237_2014	26.05.14
722 000095	ČEZ Korporátní služby, s.r.o.	Smlouva o poskytování platebních karet	110173_2014	29.05.14
722 000123	ČEZ Korporátní služby, s.r.o.	Dílčí smlouva o operativním leasingu - sml, D č. 1, D č. 2, D č. 3 (vozidla)	110187_2014	10.07.14
722 000124	ČEZ Korporátní služby, s.r.o.	Dílčí smlouva o operativním leasingu - D č. 9 (vozidla)	110241_2011	10.07.14
722 000669	ČEZ Korporátní služby, s.r.o.	Smlouva o nevýhradním využití parkovacího stání v Děčíně	110071_2013	30.01.17
722 000809	ČEZ Korporátní služby, s.r.o.	DÍLČÍ SMLOUVA O NÁJMU VOZIDEL A POSKYTOVÁNÍ SLUŽEB K VOZIDLŮM	110634_2017	23.10.17
722 000863	ČEZ Korporátní služby, s.r.o.	Nájem parkovacího stání č. 6 Děčín_Podmokly	110033_2018	07.02.18
722 000908	ČEZ Korporátní služby, s.r.o.	Smlouva o zpracování osobních údajů	P3A18000014100	28.03.18
722 001162	ČEZ Korporátní služby, s.r.o.	Dílčí smlouva o pronájmu parkovacích stání	110006_2019	18.01.19
722 000104	ČEZ Obnovitelné zdroje, s.r.o.	Kupní smlouva - materiál a náhradní díly, stroj na ometání sněhu		10.06.14
722 000162	ČEZ Obnovitelné zdroje, s.r.o.	Kupní smlouva - nábytek		15.09.14
722 000220	ČEZ Prodej, a.s.	elektřina Smlouva o sdružených službách dodávky elektřiny ze sítí nízkého napětí	14510626	12.01.15
722 001046	ČEZ Prodej, a.s.	Smlouva o sdružených službách dodávky elektřiny ze sítí NN	0200762790	23.10.18
722 000650	ČEZ Prodej, a.s.	Smlouva o sdružených službách dodávky elektřiny ze sítí nízkého napětí - Mezní, Žatec, Liberec, Děčín	1200064629	08.12.16
722 001359	ČEZ Solární, s.r.o.	Dodávka FV - Systému		08.08.19
722 000210	ČEZ Teplárenská, a.s.	Smlouva o postoupení práv a povinností - Smlouva o sdružení č. 13410025	13410025	22.12.14
722 000211	ČEZ Teplárenská, a.s.	Smlouva o převodu práv a povinností - Rámcová smlouva o zpracování průkazu energetické náročnosti budov	4400023485/110287_2013	22.12.14
722 000199	ČEZ Teplárenská, a.s.	Nebytový prostor v objektu výtopny Proboštov	6P1400SM01-14000030	01.12.14
722 000205	ČEZ, a. s.	elektřina ETI_Dodávka elektřiny z rozvodu ČEZ, a.s.,	2015/001	15.12.14
722 000125	ČEZ, a. s.	Nájemní smlouva č. 0012_2013 TETR	001200_2013	10.07.14
722 000167	ČEZ, a. s.	Nájemní smlouva - EHO	001229_2014	23.09.14
722 000168	ČEZ, a. s.	Nájemní smlouva - EPO a TDK	001191_2014	23.09.14
722 000176	ČEZ, a. s.	Smlouva o dodávce tepelné energie - EPO	69976800_1	07.10.14
722 000177	ČEZ, a. s.	Smlouva o dodávce tepelné energie - TDK	69976900_1	07.10.14
722 000188	ČEZ, a. s.	Smlouva o dodávce tepelné energie - EHO	69977401_1	29.10.14
722 000219	ČEZ, a. s.	Smlouva o dodávce tepelné energie - ETI	69978000_1	07.01.15
722 000431	ČEZ, a. s.	Nájemní smlouva ELE	000724_2015	07.10.15
722 000433	ČEZ, a. s.	Smlouva o dodávce tepelné energie - ELE	69981300_1	16.10.15

Interní číslo	Organizace	Název	Externí číslo	Uzavřeno
722 000221	ČEZ, a. s.	Nájemní smlouva ETI	001471_2014	13.01.15
722 000223	ČEZ, a. s.	Smlouva o prodeji pitné vody a odvodů odpadní vody	5600005591	03.02.15
722 000226	ČEZ, a. s.	Prodej skladových zásob - motorová nafta ETI	5600005620	03.02.15
722 000240	ČEZ, a. s.	Prodej měřících přístrojů TETR	5600005803	11.03.15
722 000470	ČEZ, a. s.	Elektřina EDĚ_Smlouva na dodávku elektřiny z rozvodu Elektrárny Dětmorovice, a.s.	536/16	07.01.16
722 000476	ČEZ, a. s.	Nájemní smlouva EDĚ	910001_2016	12.01.16
722 000478	ČEZ, a. s.	elektřina TETR_Smlouva na dodávku elektřiny	TETR/20130008	20.01.16
722 000484	ČEZ, a. s.	elektřina ELE_Dodávka elektřiny z rozvodu ČEZ, a.s.	ELE/20160097	28.01.16
722 000489	ČEZ, a. s.	Nájemní smlouva - budova GO-BO	000003_2016	04.02.16
722 000451	ČEZ, a. s.	Nájemní smlouva - EPR	000870_2015	04.12.15
722 000517	ČEZ, a. s.	Smlouva o vzájemných úvěrových rámcích (KČ) v návaznosti na dohodu o poskytování víceúrovňového Flexi On-Line Cash-Poolingu reálného oboustranného v Kč pro ekonomicky spjatou skupinu		11.03.16
722 000382	ČEZ, a. s.	Smlouva na dodávku tepla na EPR2 hotel GO-BO	69984600_1	13.05.16
722 000717	ČEZ, a. s.	Smlouva o dodávce tepelné energie - ETU	69972903_1	12.04.17
722 000121	ČEZ, a. s.	Nájemní smlouva - ETU + energie	000579_2014	04.07.14
722 000495	ČEZ, a. s.	Smlouva o dodávce tepelné energie - EPR	69982800_1	12.02.16
722 000496	ČEZ, a. s.	KS_Prodej skladových zásob - motorová nafta EPR	5600006810	15.02.16
722 000498	ČEZ, a. s.	Smlouva o dodávce tepelné energie - EDĚ	69982900_1	17.02.16
722 001016	ČEZ, a. s.	Smlouva o pronájmu telefonním přístrojů DECT Siemens Gigaset	UL12066	28.08.18
722 000872	ČEZ, a. s.	Prodej skladových zásob – motorová nafta Pořičí	5600009031	15.02.18
722 000834	ČEZ, a. s.	Smlouva na dodávku elektřiny pro lokalitu EPO	EPO/2017/002	12.12.17
722 000838	ČEZ, a. s.	Poskytování služeb pověřence v oblasti ochrany osobních údajů		15.12.17
722 000676	ČEZ, a. s.	Smlouva o poskytování služeb - v oblasti systém řízení, CORPORATE COMPLIANCE	5600008040	10.02.17
722 000749	ČEZ, a. s.	Dodávky elektřiny na EHO	EHO/2017/010	26.05.17
722 001655	ČEZ, a. s.	Nájemní smlouva - ETE	000365_2021	14.04.21
722 001741	ČEZ, a. s.	Dobíjecí stanice EMC 2 FC	5600013111	01.10.21
722 001775	ČEZ, a. s.	SMLOUVA O ZAJIŠTĚNÍ AUTOBUSOVÉ PŘEPRAVY - JE Temelín	001575_2021	10.12.21
722 001777	ČEZ, a. s.	Kupní smlouva na dobíjecí stanici EMC 2 FC	5600013282	15.12.21
722 001778	ČEZ, a. s.	Kupní smlouva na dobíjecí stanici EMC 2 FC	5600013283	15.12.21
722 001779	ČEZ, a. s.	Kupní smlouva na dobíjecí stanici EMC 2 FC	5600013284	15.12.21
722 001780	ČEZ, a. s.	Kupní smlouva na dobíjecí stanici EMC 2 FC	5600013285	15.12.21
722 001804	ČEZ, a. s.	Smlouva na dodávku elektřiny z rozvodu ČEZ a.s., Elektrárna Ledvice	ELE/20210111	24.02.22
722 001808	ČEZ, a. s.	Smlouva o zajištění závodního stravování	ETE/000178_2022 (5022)	25.02.22
722 001810	ČEZ, a. s.	SMLOUVA O ZAJIŠTĚNÍ AUTOBUSOVÉ PŘEPRAVY - JE Dukovany	32020148 DMS 001505_2021	28.02.22

Interní číslo	Organizace	Název	Externí číslo	Uzavřeno
722 001814	ČEZ, a. s.	Kupní smlouva na dobíjecí stanici EMC 2 FC 0053	5600013557	03.03.22
722 001815	ČEZ, a. s.	Kupní smlouva na dobíjecí stanici EMC 2 FC 0048	5600013561	03.03.22
722 001816	ČEZ, a. s.	Kupní smlouva na dobíjecí stanici EMC 2 FC 0030	5600013562	03.03.22
722 001817	ČEZ, a. s.	Kupní smlouva na dobíjecí stanici EMC 2 FC 0026	5600013560	03.03.22
722 001818	ČEZ, a. s.	Kupní smlouva na dobíjecí stanici EMC 2 FC 0025	5600013559	03.03.22
722 001819	ČEZ, a. s.	Kupní smlouva na dobíjecí stanici EMC 2 FC 0024	5600013558	03.03.22
722 000901	ČEZ, a. s.	Kupní slouva na prodej skladových zásob - motorová nafta EPR	560000	15.03.18
722 001090	ČEZ, a. s.	Nájemní smlouva na sklad baev na EPC	000861_2018	04.12.18
722 001127	ČEZ, a. s.	Smlouva o dodávce tepelné energie - TTR	69972103_1	08.01.19
722 001250	ČEZ, a. s.	Dohoda o vystavování záruk		31.12.18
722 001252	ČEZ, a. s.	Smlouva o vzájemných úvěrových rámcích (EUR) v návaznosti na dohodu o poskytování víceúrovňového Flexi On-Line Cash-Poolingu reálného oboustranného v EUR pro ekonomicky spjatou skupinu		28.02.19
722 001253	ČEZ, a. s.	Rámcová SoD - užívání komunikací v areálu Elektrárny Hodonín		01.03.19
722 001429	ČEZ, a. s.	Kupní smlouva na dodávku dobíjecí stanice		29.11.19
722 001440	ČEZ, a. s.	Smlouva o převodu části činnosti zaměstnavatele		25.12.19
722 001471	ČEZ, a. s.	Pojistná smlouva - skupinové pojištění úrazu (smlouva s Colonnade Insurance S.A.)	2202173218	12.02.20
722 001560	ČEZ, a. s.	Dohoda zaměstnavatelů o dočasném přidělení zaměstnanců		10.08.20
722 001595	ČEZ, a. s.	Nájemní smlouva - EDU	000865_2020	11.12.20
722 001605	ČEZ, a. s.	Smlouva o dodávce tepelné energie - EDU	69997300_1	11.01.21
722 001623	ČEZ, a. s.	Smlouva o poskytnutí služby elektromobilita	5600012771	08.02.21
722 001636	ČEZ, a. s.	Smlouva o dodávce tepelné energie - ETE	69997800_1	01.03.21
722 001840	ČEZ, a. s.	Pojistná smlouva - profesní odpovědnost	0020168195	05.04.22
722 001847	ČEZ, a. s.	Smlouva o zajištění závodního stravování	EDU/2022-5132 - DMS 000294/20	19.04.22
722 001701	ČEZ, a. s.	SMLOUVA O VÝPŮJČCE DOBÍJECÍ STANICE	5600012970	16.06.21
722 000504	Energotrans, a.s.	Nájemní smlouva EMĚ	000079_2016	23.02.16
722 000494	Energotrans, a.s.	Smlouva o dodávce tepelné energie - EMĚ	69983600_1	05.02.16
722 000883	Energotrans, a.s.	Smlouva na dodávku elektřiny z rozvodu Energotrans a.s., Elektrárna Mělník I	EME/20180026	01.03.18
722 000106	OSC, a.s.	Servisní smlouva - HWW TELE, SW TELE	33113021	16.06.14
722 000830	PRODECO, a.s.	Smlouva o převodu částí činností a částí úkolů zaměstnavatele		04.12.17
722 000765	Severočeské doly a.s.	Poskytování elektřiny na středisko Březno	2017/OPM/ET/10474	18.07.17
722 000539	Severočeské doly a.s.	Smlouva o užívání šatnovacích skříněk - Březno	2016/OPM/PT/08256	06.04.16
722 000566	Severočeské doly a.s.	Nájemní smlouva - Březno	2016/OPM/PT/08410	04.05.16
722 000118	Severočeské doly a.s.	Smlouva o užívání šatnovacích skříněk	2014/OPM/PT/04665	03.07.14

Interní číslo	Organizace	Název	Externí číslo	Uzavřeno
722 000119	Severočeské doly a.s.	Nájemní smlouva - Březno	2014/OPM/PT/00844	03.07.14
722 000493	Severočeské doly a.s.	Smlouva o užívání šatnovacích skříněk - Březno		05.02.16
722 000259	Severočeské doly a.s.	O dodávce vody a odvádění odpadních vod	2015/OPM/ET/06556	30.04.15
722 000302	Severočeské doly a.s.	elektřina DNT_Dodávka elektřiny	2015/OPM/ET/06767	08.06.15
722 000724	Telco Pro Services, a. s.	Smlouva o poskytování služeb elektronických komunikací		19.04.17
722 000508	Tepelné hospodářství města Ústí nad Labem s.r.o.	Dodávka a odběr tepla		01.03.16
722 001683	Tepelné hospodářství města Ústí nad Labem s.r.o.	Dohoda o poskytnutí vzdáleného přístupu		31.05.21

f) Posouzení toho, zda vznikla ovládané osobě újma a posouzení jejího vyrovnání dle §§ 71-72 ZOK

Vzájemné obchodní vztahy ve Skupině ČEZ jsou realizovány na smluvním základě za ceny obvyklé v rozsahu běžné obchodní činnosti obchodní korporace. Některé obchodní vztahy jsou výsledkem veřejné soutěže nebo elektronické aukce, organizované na základě zákona o veřejných zakázkách v platném znění.

Představenstvo společnosti MARTIA a.s. konstatuje, že v roce 2022 nevznikla ovládané osobě MARTIA a.s. újma z titulu jednání ovládající nebo řídící osoby.

g) Zhodnocení výhod a nevýhod plynoucích ze vztahů mezi ovládající osobou a osobou ovládanou a mezi ovládanou osobou a osobami ovládanými stejnou ovládající osobou s uvedením, zda převládají výhody nebo nevýhody a jaká z toho pro ovládanou osobu plynou rizika (spolu s uvedením způsobu vyrovnání případné újmy)

Společnost MARTIA a.s. využívá vybrané služby ve Skupině ČEZ, které jsou poskytovány nebo zprostředkovávány za tržní ceny, dané vyjednávací silou Skupiny ČEZ.

Jsou to následující služby:

- Zprostředkování pojištění (škody způsobené třetím osobám při výkonu činnosti, cestovní pojištění, pojištění členů statutárních orgánů)
- Krátkodobé financování (úvěr formou „cash-poolingu“)
- Poskytování patronátních záruk
- Zprostředkování poskytování bankovních záruk
- Hlasové a datové služby
- Operativní leasing vozidel
- Nájem prostor a dodávka energií a médií

Společnost MARTIA a.s. je součástí systému „cash-poolingu“ spravovaného pro společnosti Skupiny ČEZ Komerční bankou, a.s.

Peněžní prostředky v CZK převedené v rámci cash-poolingu mateřské společnosti ČEZ, a. s., jsou od 1. 4. 2019 úročeny úrokovou dle vzorce: O/N PRIBOR – 0,5 % p.a. (pohledávky). Minimální úroková sazba je stanovena na 0,03 % p.a.

Peněžní prostředky v CZK poskytované v rámci cash-poolingu mateřskou společností jsou úročeny sazbou PRIBOR O/N +0,30 % p.a. (závazky). Minimální úroková sazba je 0,30 % p.a.

Peněžní prostředky v EUR převedené v rámci cash-poolingu mateřské společnosti ČEZ, a. s., jsou úročeny úrokovou sazbou vyhlášenou KB, aktuálně ve výši 0,00 % p.a. (pohledávky). Peněžní prostředky v EUR poskytované v rámci cash-poolingu mateřskou společností jsou úročeny sazbou EURIBOR O/N +0,35 % p.a. (závazky).

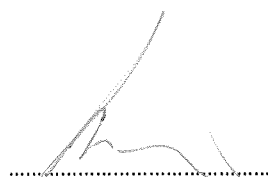
Představenstvo na základě dostupných informací posoudilo výhody a nevýhody plynoucí z členství společnosti ve Skupině ČEZ jako koncernu a dospělo k závěru, že výhody členství v koncernu jednoznačně převažují, a že společnost celkově těží z výhod celého koncernu.

Představenstvo konstatuje, že si žádných rizik vyplývajících z členství v koncernu není vědomo.

h) Jiné vztahy

Společnost MARTIA a.s. neučinila v průběhu sledovaného období žádný jiný právní úkon v zájmu propojených osob, ani nepřijala a neuskutečnila žádná další opatření v zájmu nebo na popud propojených osob, než je uvedeno v této zprávě.

V Ústí nad Labem dne 31. března 2023



Ing. Vítězslav Chmelař
předseda představenstva
MARTIA a.s.



Ing. Martina Kubáčová
člen představenstva
MARTIA a.s.

Pozn.: Abecední seznam společností ve Skupině ČEZ a schéma vztahů jsou uvedeny v závěru této Výroční zprávy.

Přílohy:

Schéma struktury vztahů v období od 1. 1. 2022 do 31. 12. 2022

Legenda:

Česká republika – Ministerstvo financí ČR
dceřiné společnosti Ministerstva financí ČR (ČEZ, a. s.)
dceřiné společnosti ČEZ, a. s.
vnučky ČEZ, a. s.
pravnučky ČEZ, a. s.
prapravnuky ČEZ, a. s.
praprapravnuky ČEZ, a. s.
prapraprapravnuky ČEZ, a. s.
vnučky Ministerstva financí ČR
pravnučky Ministerstva financí ČR

* člen koncernu ČEZ

zaniklá společnost – člen Koncernu ČEZ
zaniklá/prodaná společnost

Název/výše podílu	ICO	Stát	Adresa sídla
69,78 % CZ , a.s.	00006947	Česká republika	Praha 1, Letenská 525/15, Malá Strana, PSC 118 10
100 % CZ Distribuce, a.s.	45274649	Česká republika	Praha 4, Duhová 2/1444, PSC 140 53
100 % CZ Energetické produkty, s.r.o.	24729035	Česká republika	Děčín, Teplická 874/18, Děčín IV-Podmokly, PSC 405 02
100 % IN PROJEKT LOUNY ENGINEERING s.r.o.	28555933	Česká republika	Hostivice, Komenského 534, PSC 253 01
100 % 1. Opravná servisní společnost, s.r.o.	44569688	Česká republika	Louny, Na Velích 809, PSC 440 01
100 % CZ ENERGO-SERVIS spol. s r.o.	47306891	Česká republika	Kadaň, Tušímecká 13, PSC 432 01
100 % CZ ESCO, a.s.	60908101	Česká republika	Třebíč, Bráfova tř. 1371/16, Horka-Domy, PSC 674 01
100 % CZ Energetické služby, s.r.o.	03592890	Česká republika	Praha 4, Duhová 1444/2, Michle, PSC 140 00
100 % HALEM OSTRAVA, s.r.o.	27804721	Česká republika	Ostrava, Vystavní 1144/103, Vítkovice, PSC 703 00
100 % CZ Energy, s.r.o.	479372033	Česká republika	Ostrava, Na Jzdárně 2767/21a, Moravská Ostrava, PSC 702 00
100 % CZ Energy, s.r.o.	29060109	Česká republika	Praha 4, Duhová 1531/3, Michle, PSC 140 00
100 % CZ LDS s.r.o.	01873237	Česká republika	Praha 4, Duhová 1444/2, Michle, PSC 140 00
100 % Solární servis, s.r.o.	27282074	Česká republika	Praha 4, U plynárny 1388/18, Michle, PSC 140 00
100 % ENESA a.s.	27982052	Česká republika	Praha 9, U Voborníků 852/10, Vypočtany, PSC 190 00
100 % AZ KLIMA a.s.	24779631	Česká republika	Brno, Turčanka 1519/115a, Slatina, PSC 627 00
5 % ŠKO-ENERGO FIN, a.s. v likvidaci	61675954	Česká republika	Mladá Boleslav, tř. Václava Klementa 669, Mladá Boleslav II, PSC 293 01 vstup do likvidace 1.1.2022; zánik společnosti 28.12.2022
12 % ŠKO-ENERGO, s.r.o.	61675938	Česká republika	Mladá Boleslav, tř. Václava Klementa 669, PSC 293 00
100 % AirPlus, spol. s r.o.	25448931	Česká republika	Moclany, Čev. 22, PSC 417 13
100 % HORMEN CE a.s.	27154742	Česká republika	Praha 5, Moulíková 3286/1b, Smíchov, PSC 150 00
100 % HORMENSK, s.r.o.	44021470	Slovensko	Bratislava, Suchbát Myro 1, Staré Mesto, PSC 811 03
100 % YESER, s. r. o. "Vilvidkoll"	36797932	Slovensko	Bratislava, Hattakova 12, PSC 831 03
100 % Domat Control System s.r.o.	27189465	Česká republika	Pardubice, U Panasonicu 376, Staré Ččivo, PSC 530 08
100 % Domat Control System s. r. o.	44570473	Slovensko	Bratislava, Pti Smaltovní 4, Petržalka, PSC 851 01
100 % KART, spol. s r.o.	45701023	Česká republika	Praha 4, Duhová 1444/2, Michle, PSC 140 00
50 % ESCO Slovensko, a.s.	52963659	Slovensko	Bratislava, Tomášikova 28C, Ružinov, PSC 821 01
změna sídla 15.9.2022 (původně Bratislava, Mlynské nivy 495/6/42, Ružinov, PSC 821 09)			
51 % e-Doma a.s.	47262685	Slovensko	Bratislava, Plynárskeho 7C, PSC 821 09
100 % ESCO Distribučné systémy a.s.	47474238	Slovensko	Trnava, Františkánska 4, PSC 917 01
100 % AZ KLIMA SK, s.r.o.	35796944	Slovensko	Bratislava, Tomášikova 28C, Ružinov, PSC 821 01
změna sídla 22.11.2022 (původně Bratislava, Nová Ražavská 3018/134/A, Nové Mesto, PSC 831 04)			
55 % SPRÁVBYTKOMFORT, a.s. Prešov	31718523	Slovensko	Prešov, Volgogradská 88, PSC 080 01
100 % ESCO Serwis, s. r. o.	31709053	Slovensko	Prešov, Volgogradská 88, PSC 080 01
100 % CAPEXUS SK s. r. o.	35937190	Slovensko	Bratislava, Karadžičova 14, Ružinov, PSC 821 08
změna sídla 2.12.2022 (původně Bratislava, Turčianska 2, PSC 821 09)			
100 % ELIMER, a.s.	36306941	Slovensko	Nové Mesto nad Váhom, Smiánska 19, PSC 915 01
50,23 % BIOPEL, a.s.	46822492	Slovensko	Kysucký Lieskovec, Kysucký Lieskovec 847, PSC 023 34
51 % ENVEZ, a.s.	07394214	Česká republika	Havířov, Svornosti 86/2, Město, PSC 736 01
100 % EP Rozhov, a.s.	46192631	Česká republika	Rozhov pod Radhoštěm, Božany Němcové 1720, PSC 756 61
100 % EPIGON spol. s r.o.	18051081	Česká republika	Rozhov pod Radhoštěm, Tvarůzkova 2740, PSC 756 61
90 % PIPE SYSTEMS s.r.o.	25887815	Česká republika	Rozhov pod Radhoštěm, Tvarůzkova 2740, PSC 756 61
100 % ELEKTROPROJEKT SLOVAKIA, s.r.o.	36230804	Slovensko	Priešťany, Vajanského 88, PSC 921 01
100 % Green energy capital, a.s.	14043505	Česká republika	Praha 4, Duhová 1531/3, Michle, PSC 140 00
100 % CAPEXUS s.r.o.	24131326	Česká republika	Praha 5, Moulíková 3286/1b, Smíchov, PSC 150 00
změna sídla 30.9.2022 (původně Praha 4, Nuselská 419/92, Michle, PSC 140 00)			
82,46 % UVZ Řež, a.s.	46366088	Česká republika	Husinec, Hlavni 130, Řež, PSC 250 68
100 % ŠKODA PRAHA a.s.	00128201	Česká republika	Praha 4, Duhová 1444/2, Michle, PSC 140 00
100 % Výzkumný a zkušební ústav Pízeň s.r.o.	47718684	Česká republika	Pízeň, Třvořova 1581/46, Jižní Předměstí, PSC 301 00
100 % Centrum výzkumu Řež s.r.o.	26722445	Česká republika	Husinec, Hlavni 130, Řež, PSC 250 68
100 % Banka specializovaná na mechaniku Brno, s.r.o.	60715871	Česká republika	Brno, Reissova 972/3, Veveří, PSC 602 00
100 % CZJ Buchanica a.s.	28861726	Česká republika	Praha 4, Duhová 2/1444, PSC 140 53
49 % Jadrové energetické společnosti Slovenska, a. s.	46337241	Slovensko	Bratislava, Tomášikova 22, PSC 821 02
100 % CZ ICT Services, s. s.	26470411	Česká republika	Praha 4, Duhová 1531/3, PSC 140 53

100 %	Telco Pro Services, a. s.	29148278	Česká republika	Praha 4, Duhová 1531/3, Michle, PSČ 140 00
100 %	Telco Infrastructure, s.r.o.	08425817	Česká republika	Praha 4, Duhová 1531/3, Michle, PSČ 140 00
100 %	ČEZNET s.r.o.	26378101	Česká republika	Tachov, Vilemova 1602, PSČ 347 01
100 %	FDI.net.cz, s.r.o.	27310531	Česká republika	Frydlant, Březová 130/6, PSČ 464 01
100 %	TelNet Holding, s.r.o.	03845443	Česká republika	Praha 4, Duhová 1531/3, Michle, PSČ 140 00
100 %	HELIOS MB s.r.o.	27371123	Česká republika	Praha 4, Duhová 1531/3, Michle, PSČ 140 00
100 %	CERBEROS s.r.o.	24237744	Česká republika	Praha 4, Duhová 1531/3, Michle, PSČ 140 00
85 %	Magnalink, a.s.	27547469	Česká republika	Hradec Králové, Pražská třída 485/3, Kuklířeny, PSČ 500 04
100 %	ADAPTIVITY s.r.o.	24166027	Česká republika	Zlín, Tyršovo náměstí 6183, PSČ 760 01
69 %	INTERNEXT 2000, s.r.o.	25352288	Česká republika	Veselí, Palackého 166, PSČ 755 01
100 %	Optická síť s.r.o.	29460212	Česká republika	Vlašská Mezříč, Závorská 778, Krásko nad Bečvou, PSČ 757 01
100 %	KABELOVÁ TELEVIZE ČZ s.r.o.	48150029	Česká republika	Praha 10, Ruská 8, PSČ 101 00
100 %	ČEZ Obnovitelné zdroje, s.r.o.	25938924	Česká republika	Hradec Králové, Krázkova 788/2, PSČ 500 03
100 %	PV Design and Build s.r.o.	13955454	Česká republika	Praha 9, Ocelářská 135-4/35, Libeň, PSČ 190 00
99,57 %	ČEZ OZ zmanovaný investiční fond a.s.	24195780	Česká republika	Praha 4, Duhová 1444/2, PSČ 140 00
100 %	ČEZ Prodaj, s.r.o.	27232483	Česká republika	Praha 4, Duhová 1425, PSČ 140 00
100 %	TENAUR, s.r.o.	26349451	Česká republika	Praha 4, Duhová 1531/3, Michle, PSČ 140 00
100 %	ČEZ Teplárenská, a.s.	27200941	Česká republika	Říčany, Bazubova 2212/30, PSČ 251 01
100 %	Toplo Klášterec s.r.o.	22601600	Česká republika	Kláštepec nad Ohří, Jana Arnoše Komenského 450, Mířetice u Klášterce nad Ohří, PSČ 431 51
100 %	Energetické centrum s.r.o.	26051818	Česká republika	Jindřichův Hradec, Otn 3, PSČ 377 01
100 %	MARTIA a.s.	25006754	Česká republika	Ústí nad Labem, Mezní 2854/4, Severní Terasa, PSČ 400 11
100 %	Elektrárna Dětmorovice, a.s.	29452279	Česká republika	Dětmorovice, č.p. 1202, PSČ 735 71
100 %	Elektrárna Dukovany II, a.s.	04669207	Česká republika	Praha 4, Duhová 1444/2, Michle, PSČ 140 00
100 %	Elektrárna Mělník, III, a.s. v likvidaci	24283397	Česká republika	Praha 4, Duhová 1444/2, Michle, PSČ 140 00
100 %	Elektrárna Temelín II, a.s.	04669184	Česká republika	Praha 4, Duhová 1444/2, Michle, PSČ 140 00
100 %	Energostrana, a.s.	47115728	Česká republika	Praha 4, Duhová 1444/2, Michle, PSČ 140 00
100 %	Aredl Treboradice, a.s.	29132282	Česká republika	Praha 4, Duhová 1444/2, Michle, PSČ 140 00
100 %	Invex Capital, SICAV, a.s.	02059533	Česká republika	Praha 4, Pod Křížkem 1773/2, Braník, PSČ 147 00
51,05 %	LOMT MOHINA spol. s r.o.	61465589	Česká republika	Morina, č.p. 73, PSČ 287 17
100 %	OSC, a.s.	60747994	Česká republika	Brno, Starhova 557189, Ponava, PSČ 602 00
100 %	Severočeské doly, a.s.	49901982	Česká republika	Chomutov, Božany Němcové 5359, PSČ 430 01
100 %	PRODECO, a.s.	25020790	Česká republika	Blina, Dální 437, Mostecké Předměstí, PSČ 418 01
100 %	Revitron, a.s.	25028197	Česká republika	Blina, Dální č.p. 432, PSČ 418 01
100 %	SD - Kolejová doprava, a.s.	25438107	Česká republika	Kozáň, Tušimice 7, PSČ 432 01
40 %	South Bohemian Nuclear Park, s.r.o.	17841949	Česká republika	České Budějovice, Lipová 1789/9, České Budějovice 2, PSČ 370 05
34 %	ČEZ Reactor, s.r.o.	03479919	Česká republika	Praha 4, Duhová 1444/2, Michle, PSČ 140 00
100 %	ČEZ Reaktor, s.r.o.	25020790	Česká republika	Blina, Dální 437, Mostecké Předměstí, PSČ 418 01
100 %	SKODA IS a.s.	25287563	Česká republika	Přízeň, Otlik 266/15, Boleslav, PSČ 316 00
100 %	Midlle Estate, s.r.o.	27135471	Česká republika	Praha 6, Pod Beránkou 2469/1, Dejvice, PSČ 160 00

Název/Víše podílu	Adresa sídla	Stát	ICO
Česká republika – Ministerstvo financí			
69,78 % CEZ a.s.	Praha 1, Letenská 525/15, Malá Strana, PSČ 118 10	Česká republika	00006947
100 % CEZ Bulgaria Investments B.V.	Praha 4, Duhová 2/444, PSČ 140 53	Česká republika	45274649
100 % CEZ ESCO Bulgaria EOOD	Amsterdam, Herikerbergweg 157, PSČ 101 CN	Nizozemsko	51619689
	Sofia, Mladost District, 159 Isairigradsko Shosse Blvd., BenichMark Business Centre, PSČ 1784	Bulharsko	204516571
100 % CEZ MH B.V.	Amsterdam, Herikerbergweg 157, PSČ 101 CN	Nizozemsko	24426342
50 % Akeez Enerji Yatirimleri Sanayi ve Ticaret A.Ş.	Izmit, Kocaeli, Yahyakaptan Mahallesi, Seval Sokak, No. 4/4, PSČ 4050	Turecko	28317
100 % Sakarya Elektrik Dağıtım A.Ş.	Adapazarı, Sakarya, Maltepe Mahallesi, Orhangazi Cad. No. 288, TEK Trafik İşletim Merkezi, PK. 160, PSČ 54100	Turecko	109414873
100 % Sakarya Elektrik Perakende Satış A.Ş.	Izmit, Kocaeli, Yahyakaptan Mahallesi, Seval Sokak, No. 4/1, PSČ 4050	Turecko	25281
37,36 % Akenjeri Elektrik Üretim A.Ş.	Istanbul, Miralay Serik Bey Sokak, Akhan No. 15, Gumussuyu Beyoğlu, PSČ 34437	Turecko	255005
100 % AK-EL Kemah Elektrik Üretim A.Ş.	Istanbul, Miralay Serik Bey Sokak, No. 15, Kat. 1, Oda. 1, Gumussuyu Beyoğlu, PSČ 34437	Turecko	736921
100 % Akenjeri Doğalgaz İthalat ve Tüptan Ticaret A.Ş.	Istanbul, Miralay Serik Bey Sokak, Akhan No. 15, Kat. 3, Oda. 3, Gumussuyu Beyoğlu, PSČ 34437	Turecko	745367
100 % Akenjeri Elektrik Enerjisi İthalat ve Tüptan Ticaret A.Ş.	Istanbul, Miralay Serik Bey Sokak, Akhan No. 15, Kat. 3-4, Oda. 2, Gumussuyu Beyoğlu, PSČ 34437	Turecko	512971
100 % CEZ Trade Romania S.R.L.	Bucuresti, 2B Ion Ionescu de la Brad, Sector 1, PSČ 013813	Rumunsko	21447690
100 % CEZ Hungary Ltd.	Budapest, 76 Váci ut., Capital Square, 6. torony, fszt., PSČ 1183	Maďarsko	13520670-4018-113-01
změna sídla 1. 4. 2022 (původně Budapest, Rétkőz u. 5, PSČ 1118)			
100 % CEZ Srbija d.o.o. – u likvidaci	Beograd, Bulevar Zorana Đinđića 65, PSČ 11070	Srbsko	20180650
100 % CEZ Ukraine LLC	Kyiv, Velika Vasylkivska 5, PSČ 01004	Ukrajna	34728482
100 % CEZ Produkty Energetyczne Polska sp. z o.o.	Chorzów, ul. Marii Skłodowskiej-Curie 30, PSČ 41-503	Polsko	0000321795
100 % CEZ Finance B.V.	Amsterdam, Herikerbergweg 157, PSČ 101 CN	Nizozemsko	82230714
100 % CEZ Holdings B.V.	Amsterdam, Herikerbergweg 157, PSČ 101 CN	Nizozemsko	24301380
100 % Baltic Green Construction sp. z o.o.	Warszawa, Aleje Jerozolimskie 63, PSČ 00-697	Polsko	0000568025
100 % Baltic Green II sp. z o.o. w likvidaci	Warszawa, Aleje Jerozolimskie 63, PSČ 00-697	Polsko	0000441363
100 % Baltic Green III sp. z o.o. w likvidaci	Warszawa, Aleje Jerozolimskie 63, PSČ 00-697	Polsko	0000440952
100 % A.E. Wind S.A. w likvidaci	Warszawa, Aleje Jerozolimskie 63, PSČ 00-697	Polsko	0000610284
100 % Baltic Green VI sp. z o.o. w likvidaci	Warszawa, Aleje Jerozolimskie 63, PSČ 00-697	Polsko	0000591616
100 % Baltic Green IX sp. z o.o. w likvidaci	Warszawa, Aleje Jerozolimskie 63, PSČ 00-697	Polsko	0000610092
100 % Eco-Wind Construction sp. z o.o. w likvidaci	Warszawa, Aleje Jerozolimskie 63, PSČ 00-697	Polsko	0000969468
ukončení konkurzu rozhodnutím soudu ze dne 25. 12. 2021, v důsledku čehož došlo ke změně názvu na Eco-Wind Construction S.A. (původní název Eco-Wind Construction S.A. w upadłości), prodej 1 kusu akcie společnosti Baltic Green Construction sp. z o.o. 24. 2. 2022, změna právní formy společnosti na sp. z o.o. (původně S.A.) a změna identifikačního čísla společnosti (původně 0000300426) 6. 5. 2022, vstup do likvidace 11. 5. 2022			
99,33 % CEZ Polska sp. z o.o.	Warszawa, Aleje Jerozolimskie 63, PSČ 00-697	Polsko	0000266114
100 % CEZ Skawina S.A.	Skawina, ul. Piłsudskiego 10, PSČ 32-040	Polsko	0000383504
100 % CEZ Chorzów S.A.	Chorzów, ul. Marii Skłodowskiej-Curie 30, PSČ 41-503	Polsko	0000541490
100 % CEZ Chorzów II sp. z o.o.	Chorzów, ul. Marii Skłodowskiej-Curie 30, PSČ 41-503	Polsko	0000627827
100 % Elevon Group B.V.	Amsterdam, Herikerbergweg 157, PSČ 101 CN	Nizozemsko	65782267
77,68 % OBM Energy sp. z o.o.	Chorzów, ul. Skłodowa 17, PSČ 41-500	Polsko	0000678975
51 % HPMP SPÓŁKA Z OGRANICZONĄ ODPOWIEDZIALNOŚCIĄ	Racibórz, ul. Piaskowa nr. 11, PSČ 61-049	Polsko	0000994045
vznik společnosti 26. 9. 2022			
100 % E-City Polska sp. z o.o.	Poznań, Piłkowska 21A, PSČ 61-693	Polsko	0000616808
96 % Euroklimat sp. z o.o.	Suchy Las, Obornicka 68, PSČ 62-002	Polsko	0000788005
zvýšení podílu o 6 % 8. 4. 2022 (původně 90 %)			
100 % Metrolog sp. z o.o.	Czarnków, ul. Kościuski 97, PSČ 64-700	Polsko	0000071693
100 % ETS Engineering Kft.	Budapest, Rétkőz utca 5. 3. em. 4. PSČ 118	Maďarsko	01-09-469090
92 % Elevon Deutschland Holding GmbH	Jena, Goschwißer Straße 56, PSČ 07745	Německo	HRB 513063
100 % Elevon GmbH	Jena, Goschwißer Straße 56, PSČ 07745	Německo	HRB 45601
100 % D-I-E Elektro AG	Jena, Goschwißer Straße 56, PSČ 07745	Německo	HRB 504087
100 % EAB Elektroingenieur GmbH Rhein/Main	Dierzenbach, Düsselstraße 6, PSČ 63126	Německo	HRB 41069
100 % AMPRO Medientechnik GmbH	Epstein, Burgstraße 61-83, PSČ 65817	Německo	HRB 4993
akvizice společnosti 19. 10. 2022			
100 % Ampro Projektmanagement GmbH	Epstein, Burgstraße 61-83, PSČ 65817	Německo	HRB 10376
akvizice společnosti 19. 10. 2022			
100 % Elektro-Decker GmbH	Essen, Holzstr. 7-9, PSČ 45141	Německo	HRB 4844
100 % ETS Efficient Technical Solutions GmbH	Schnaittenbach, Am Scherhubel 14, PSČ 92253	Německo	HRB 509730

100 %	ETS Efficient Technical Solutions Shanghai Co. Ltd.	9131015791438005Y	Čína	Shanghai, Wuxing Road No. 385, Building 4, Pudong District
100 %	Rudolf Fritz GmbH	HRB 508318	Německo	Russelheim am Main, Hans-Sachs-Strasse 19, PSC 65428
100 %	En-plus GmbH	HRB 9535	Německo	Magdeburg, Joseph-von-Fraunhofer-Strasse 2, PSC 39106
100 %	Hermos AG	HRB 3996	Německo	Mistelgau, Gartenstraße 19, PSC 95490
100 %	Hermos Gesellschaft für Steuer-, Maß- und Regeltechnik mbH	HRB 100983	Německo	Suhl, Pflanzersbergstraße 14, PSC 98527
100 %	Hermes Systems GmbH	HRB 19037	Německo	Dresden, Hamburger Straße 65, PSC 01157
70,72 %	HERMOS International GmbH	HRB 4187	Německo	Mistelgau, Gartenstraße 19, PSC 95490
100 %	HERMOS SDN BHD	717709-H	Malajsie	Selangor Darul Ehsan, Petaling Jaya, 8 Avenue, Jalan Sg. Jernih 8/1, Seksyen 8, PSC 46050
100 %	Hermes sp. z o.o.	0000243856	Polsko	Lesnica ul. Powstańców Śląskich, lok. 1, PSC 47150
100 %	Hermes Signaltechnik GmbH	HRB 136955	Německo	Neufährn, Hanns-Braun-Strasse-59, PSC 85375
100 %	Hermos Schatmlingen GmbH	HRB 2326	Německo	Mistelgau, Gartenstraße 19, PSC 95490
100 %	MWS GmbH	HRB 110337 B	Německo	Berlin, An der Industriebahn 12-16, PSC 13088
100 %	Elevon Vorrats GmbH	HRB 520124	Německo	Jena, Göschwitzer Straße 56, PSC 07745
100 %	CEZ ESCO II GmbH	HRB 200647 B	Německo	Berlin, Geneststraße 5, PSC 10829
100 %	Kofler Energies Ingenieurgesellschaft mbH	HRB 155943 B	Německo	Berlin, Geneststraße 5, PSC 10829
100 %	Kofler Energies Energieeffizienz GmbH	HRB 148661 B	Německo	Berlin, Geneststraße 5, PSC 10829
100 %	NEK Facility Management GmbH	HRB 148310 B	Německo	Berlin, Geneststraße 5, PSC 10829
100 %	Hydrikratwerk Culemeyerstraße Projekt GmbH	HRB 159001 B	Německo	Berlin, Geneststraße 5, PSC 10829
100 %	WFG Projekt GmbH	HRB 183196 B	Německo	Berlin, Geneststraße 5, PSC 10829
100 %	Kofler Energies Systems GmbH	HRB 135379 B	Německo	Berlin, Geneststraße 5, PSC 10829
100 %	SYNECOTEC Deutschland GmbH	HRB 739111	Německo	Heidelberg, Sickingenstraße 39, PSC 69126
100 %	GW E Wärme- und Elektrotechnik GmbH	HRB 12561	Německo	Gütersloh, Am Anger 35, PSC 33332
100 %	GW E Verwaltung GmbH	HRB 8568	Německo	Gütersloh, Am Anger 35, PSC 33332
100 %	Paal und Partner Ingenieure GmbH	HRB 203712 B	Německo	Berlin, Landsberger Allee 117 A, PSC 10407
100 %	IBP Verwaltung GmbH	HRB 225124	Německo	München, Landsberger Straße 396, PSC 81241
100 %	IBP Ingenieure GmbH	HRB 278660	Německo	München, Landsberger Straße 396, PSC 81241
100 %	BELECTRIC GmbH	HRB 5161	Německo	Koltzheim, Wadenbrunner Straße 10, PSC 97609
100 %	Belectric SP Solarprojekte 100 GmbH & Co. KG	HRA 10310	Německo	Koltzheim, Wadenbrunner Straße 10, PSC 97609
100 %	Belectric SP Solarprojekte 101 GmbH & Co. KG	HRB 8580	Německo	Koltzheim, Wadenbrunner Straße 10, PSC 97609
100 %	Belectric SP Solarprojekte 101 Verwaltung-GmbH	HRA 10311	Německo	Koltzheim, Wadenbrunner Straße 10, PSC 97609
100 %	Belectric SP Solarprojekte 102 GmbH & Co. KG	HRB 8581	Německo	Koltzheim, Wadenbrunner Straße 10, PSC 97609
100 %	Belectric SP Solarprojekte 102 Verwaltung-GmbH	HRA 10312	Německo	Koltzheim, Wadenbrunner Straße 10, PSC 97609
100 %	Belectric SP Solarprojekte 103 GmbH & Co. KG	HRB 8584	Německo	Koltzheim, Wadenbrunner Straße 10, PSC 97609
100 %	Belectric SP Solarprojekte 103 Verwaltung-GmbH	HRA 10313	Německo	Koltzheim, Wadenbrunner Straße 10, PSC 97609
100 %	Belectric SP Solarprojekte 104 GmbH & Co. KG	HRB 8585	Německo	Koltzheim, Wadenbrunner Straße 10, PSC 97609
100 %	Belectric SP Solarprojekte 104 Verwaltung-GmbH	HRA 10314	Německo	Koltzheim, Wadenbrunner Straße 10, PSC 97609
100 %	Belectric SP Solarprojekte 17 GmbH & Co. KG	HRB 8582	Německo	Koltzheim, Wadenbrunner Straße 10, PSC 97609
100 %	Belectric SP Solarprojekte 17 Verwaltung-GmbH	HRA 10163	Německo	Koltzheim, Wadenbrunner Straße 10, PSC 97609
100 %	Belectric SP Solarprojekte 18 GmbH & Co. KG	HRB 10184	Německo	Koltzheim, Wadenbrunner Straße 10, PSC 97609
100 %	Belectric SP Solarprojekte 19 GmbH & Co. KG	HRA 10187	Německo	Koltzheim, Wadenbrunner Straße 10, PSC 97609
100 %	Belectric SP Solarprojekte 20 GmbH & Co. KG	HRA 10188	Německo	Koltzheim, Wadenbrunner Straße 10, PSC 97609
100 %	Climagy PV-Sonnenanlage GmbH & Co. KG	HRA 9274	Německo	Koltzheim, Wadenbrunner Straße 10, PSC 97609
100 %	Climagy PV-Sonnenanlage Verwaltung-GmbH	HRB 6255	Německo	Koltzheim, Wadenbrunner Straße 10, PSC 97609
100 %	Climagy Stromertrag Verwaltung-GmbH	HRA 9465	Německo	Koltzheim, Wadenbrunner Straße 10, PSC 97609
100 %	Climagy Stromertrag Verwaltung-GmbH	HRB 6855	Německo	Koltzheim, Wadenbrunner Straße 10, PSC 97609
100 %	Photovoltaik-Kraftwerk Groß Döln Infrastruktur GmbH & Co. KG	HRA 2504 NP	Německo	Tempeln-Groß Döln, Zum Flugplatz 9, PSC 17268
100 %	Photovoltaik-Kraftwerk Groß Döln Infrastruktur Verwaltung-GmbH	HRB 9623 NP	Německo	Tempeln-Groß Döln, Zum Flugplatz 9, PSC 17268
100 %	SP Solarprojekte 17 Verwaltung-GmbH	HRB 8306	Německo	Koltzheim, Wadenbrunner Straße 10, PSC 97609
100 %	SP Solarprojekte 18 Verwaltung-GmbH	HRB 8313	Německo	Koltzheim, Wadenbrunner Straße 10, PSC 97609
100 %	SP Solarprojekte 19 Verwaltung-GmbH	HRB 8312	Německo	Koltzheim, Wadenbrunner Straße 10, PSC 97609
100 %	SP Solarprojekte 20 Verwaltung-GmbH	HRB 8311	Německo	Koltzheim, Wadenbrunner Straße 10, PSC 97609

29,28 %

100 %	49 %	Sunpow 1 Sp. z o.o.	388490	Polsko	Warszawa, ul. Jana Pawla II 23, PSC 00-854	0,02 %
100 %	Evelon Holding Italia Srl	0293680213	Italie	Bolzano, Via Galileo Galilei 10, PSC 39100		
100 %	inewa consulting Srl	01749660211	Italie	Bolzano, Via Galileo Galilei 10, PSC 39100		
100 %	inewa Srl	029368480215	Italie	Bolzano, Via Galileo Galilei 10, PSC 39100		
100 %	SYNECO PROJECT S.r.l.	02296040229	Italie	Bolzano, Via Galileo Galilei 10, PSC 39100		
100 %	BUDRIO, GEE 318 SOCIETA' AGRICOLA S.R.L.	03139141208	Italie	Monghidoro (BO), Via Provinciale 31, PSC 40063		
100 %	A&E AGRICOLTURA PER L'ENERGIA SOCIETA' AGRICOLA A R.L.	02825814204	Italie	Biogoria, Via delle Lame 18, PSC 40122		
100 %	SOCIETA' AGRICOLA DEF S.R.L.	02823770218	Italie	Casaleone (VR), Via San Michele 3, PSC 37052		
100 %	SOCIETA' AGRICOLA BTC S.R.L.	029693970986	Italie	Chari (BS), Via San Monticelli 4, PSC I-25032		
100 %	Belectric Italia S.r.l.	02406930590	Italie	Latina, Via Priverno 18, PSC 04100		
99,98 %	CEZ ESCO Romania S.R.L.	39717494	Rumunsko	Bucuresti, 2B Ioni Ionescu de la Brad, Sector 1, PSC 0118813		0,01 %
99,99 %	změna právní formy společnosti 25. 2. 2022 (původně S.A.), vstup do likvidace 9. 8. 2022, zánik společnosti 9. 11. 2022					
100 %	High-Tech Clima S.A.	16645925	Rumunsko	Popești-Leordeni, Jud. Ilfov, 11 Sos. Bercei, PSC 077160		
100 %	Evelon Österreich Holding GmbH	FN 520923 z	Rakousko	Absam, Salzbergstraße 13a, PSC 6067		
100 %	Moser & Partner Ingenieurbüro GmbH	FN 282904 v	Rakousko	Absam, Salzbergstraße 13, PSC 6067		
100 %	Syneco tec GmbH	FN 199501y	Rakousko	Absam, Salzbergstraße 13a, PSC 6067		
100 %	M&P Real GmbH	FN 377866 k	Rakousko	Absam, Salzbergstraße 13, PSC 6067		
100 %	Wagner Consult GmbH	FN 348462 w	Rakousko	Absam, Salzbergstraße 13a, PSC 6067		
66 %	ZOHD Groep B.V.	862386430	Nizozemsko	Barneveld, Zwolleweg 9, PSC 3771 NR		
100 %	Energy Shift B.V.	862395112	Nizozemsko	Barneveld, Zwolleweg 9, PSC 3771 NR		
100 %	Zonnepanelen op het Dak B.V.	85147896	Nizozemsko	Barneveld, Zwolleweg 9, PSC 3771 NR		
100 %	Zonnepanelen op het Dak Installaties B.V.	853131971	Nizozemsko	Barneveld, Zwolleweg 9, PSC 3771 NR		
100 %	Belectric Israel Ltd.	514481241	Israel	Be'er Sheva, Ha-Kotzer St. 20, PSC 2280		
100 %	Belectric France S.A.R.L.	514456078	Francie	Vendres, ZAE Via Europe Est Rue de Stockholm, PSC 34350		
100 %	Belectric Solar Ltd.	074682075	Velká Británie	Chippertonam, 9 Calow Hill, Calow Park, Brinkworth, PSC SN16 5FD		
100 %	CEZ RES International B.V.	770191717	Nizozemsko	Amsterdam, Herikerbergweg 157, PSC 1101 CN		
100 %	CEZ Erneuerbare Energien Verwaltungs GmbH	HRB 141626	Německo	Hamburg, Am Sandtor Kai 74, PSC 20457		
100 %	CEZ Erneuerbare Energien Beteiligungs II GmbH	HRB 157196	Německo	Hamburg, Am Sandtor Kai 74, PSC 20457		
100 %	CEZ France SAS	830372699	Francie	Toulouse 8 Esplanade Compans Caffarelli, Immeuble Astria, PSC 31000		
100 %	Ferme Eolienne de la Piballe SAS	813057817	Francie	Toulouse Cedex 5, 2 Rue du Libre Echange CS 95893, PSC 31506		
100 %	Ferme Eolienne de Neuville-aux-Bois SAS	797900546	Francie	Toulouse Cedex 5, 2 Rue du Libre Echange CS 95893, PSC 31506		
100 %	Ferme Eolienne de Saint-Laurent-de-Céris SAS	807396454	Francie	Toulouse Cedex 5, 2 Rue du Libre Echange CS 95893, PSC 31506		
100 %	Ferme Eolienne de Thoiry SAS	813057981	Francie	Toulouse Cedex 5, 2 Rue du Libre Echange CS 95893, PSC 31506		
100 %	Ferme Eolienne des Breuils SAS	817970331	Francie	Toulouse Cedex 5, 2 Rue du Libre Echange CS 95893, PSC 31506		
100 %	Ferme Eolienne des Grands Clos SAS	807395912	Francie	Toulouse Cedex 5, 2 Rue du Libre Echange CS 95893, PSC 31506		
100 %	Ferme Eolienne du Germance SAS	819634361	Francie	Toulouse Cedex 5, 2 Rue du Libre Echange CS 95893, PSC 31506		
100 %	Ferme Eolienne de Saigny SAS	819459017	Francie	Toulouse Cedex 5, 2 Rue du Libre Echange CS 95893, PSC 31506		
100 %	Ferme Eolienne d'Andlaroche SAS	820979540	Francie	Toulouse Cedex 5, 2 Rue du Libre Echange CS 95893, PSC 31506		
100 %	Ferme Eolienne de Feuillade et Souffrignac SAS	819507075	Francie	Toulouse Cedex 5, 2 Rue du Libre Echange CS 95893, PSC 31506		
100 %	Ferme Eolienne du Blossonnier SAS	813057445	Francie	Toulouse Cedex 5, 2 Rue du Libre Echange CS 95893, PSC 31506		
99 %	Ferme Eolienne de Saupon SAS, société en liquidation	811688092	Francie	Toulouse Cedex 5, 2 Rue du Libre Echange CS 95893, PSC 31506		1 %
100 %	Ferme Eolienne de Genoult SAS	84322012	Francie	Toulouse Cedex 5, 2 Rue du Libre Echange CS 95893, PSC 31506		
99 %	Ferme Eolienne d'Alais-Nieul SAS, société en liquidation	804974564	Francie	Toulouse Cedex 5, 2 Rue du Libre Echange CS 95893, PSC 31506		1 %
100 %	Ferme Eolienne de la Petite Valade SAS	80501715	Francie	Toulouse Cedex 5, 2 Rue du Libre Echange CS 95893, PSC 31506		
100 %	Ferme Eolienne des Beises SAS	538265000	Francie	Toulouse Cedex 5, 2 Rue du Libre Echange CS 95893, PSC 31506		
100 %	Ferme Eolienne de Neuil-sous-Faye SAS	797909637	Francie	Toulouse Cedex 5, 2 Rue du Libre Echange CS 95893, PSC 31506		
100 %	CEZ Erneuerbare Energien Beteiligungs GmbH	HRB 141607	Německo	Hamburg, Am Sandtor Kai 74, PSC 20457		
100 %	CEZ Erneuerbare Energien Beteiligungs GmbH & Co. KG	HR A 283356 HB	Německo	Bremen, Stephanitorbollwerk 3, PSC 28217		
100 %	Windpark FÖHREN-LÜNDEM GmbH & Co. KG	HR B 304009 HB	Německo	Bremen, Stephanitorbollwerk 3, PSC 28217		
100 %	Windpark Frauenmark III GmbH & Co. KG	HR A 26112 HB	Německo	Bremen, Stephanitorbollwerk 3, PSC 28217		
100 %	Windpark Scheinitz-Zehlingen GmbH & Co. KG	HR A 26599 HB	Německo	Bremen, Stephanitorbollwerk 3, PSC 28217		
100 %	Windpark Zugelsdorf GmbH & Co. KG	HR A 26699 HB	Německo	Bremen, Stephanitorbollwerk 3, PSC 28217		
100 %	CEZ Windparks Luv GmbH	HR B 30201 HB	Německo	Bremen, Stephanitorbollwerk 3, PSC 28217		
100 %	Windpark Gremersdorf GmbH & Co. KG	HR A 27087 HB	Německo	Bremen, Stephanitorbollwerk 3, PSC 28217		
100 %	Windpark Menginghausen GmbH & Co. KG	HR A 24214 HB	Německo	Bremen, Stephanitorbollwerk 3, PSC 28217		
100 %	Windpark Baben Erweiterung GmbH & Co. KG	HR A 25725 HB	Německo	Bremen, Stephanitorbollwerk 3, PSC 28217		

MARTIA a.s.
Účetní závěrka k 31. prosinci 2022

Statutární formuláře českých finančních výkazů v tis. Kč k 31.prosinci 2022

ROZVAHA	Běžné účetní období			Minulé	
	Brutto	Korekce	Netto	úč. období 2021 Netto	
	AKTIVA CELKEM	579 685	-81 240	498 445	480 464
A.	POHLEDÁVKY ZA UPSANÝ ZÁKLADNÍ KAPITÁL				
B.	STÁLÁ AKTIVA	154 276	-78 074	76 202	59 726
B. I.	Dlouhodobý nehmotný majetek	7 080	-6 714	366	735
B. I. 1.	Nehmotné výsledky vývoje				
2.	Ocenitelná práva	7 080	-6 714	366	735
1.	Software	7 080	-6 714	366	735
2.	Ostatní ocenitelná práva				
3.	Goodwill				
4.	Ostatní dlouhodobý nehmotný majetek				
5.	Poskytnuté zálohy na dlouhodobý nehmotný majetek a nedokončený dlouhodobý nehmotný majetek	0	0	0	0
1.	Poskytnuté zálohy na dlouhodobý nehmotný majetek				
2.	Nedokončený dlouhodobý nehmotný majetek				
B. II.	Dlouhodobý hmotný majetek	147 196	-71 360	75 836	58 991
B. II. 1.	Pozemky a stavby	57 873	-25 781	32 092	33 748
1.	Pozemky	5 681		5 681	5 681
2.	Stavby	52 192	-25 781	26 411	28 067
2.	Hmotné movité věci a jejich soubory	64 636	-45 579	19 057	18 169
3.	Oceňovací rozdíl k nabytému majetku				
4.	Ostatní dlouhodobý hmotný majetek	0	0	0	0
1.	Pěstítké celky trvalých porostů				
2.	Dospělá zvířata a jejich skupiny				
3.	Jiný dlouhodobý hmotný majetek				
5.	Poskytnuté zálohy na dlouhodobý hmotný majetek a nedokončený dlouhodobý hmotný majetek	24 687	0	24 687	7 074
1.	Poskytnuté zálohy na dlouhodobý hmotný majetek				
2.	Nedokončený dlouhodobý hmotný majetek	24 687		24 687	7 074
B. III.	Dlouhodobý finanční majetek	0	0	0	0
B. III. 1.	Podíly - ovládaná nebo ovládající osoba				
2.	Zápůjčky a úvěry - ovládaná nebo ovládající osoba				
3.	Podíly - podstatný vliv				
4.	Zápůjčky a úvěry - podstatný vliv				
5.	Ostatní dlouhodobé cenné papíry a podíly				
6.	Zápůjčky a úvěry - ostatní				
7.	Ostatní dlouhodobý finanční majetek	0	0	0	0
1.	Jiný dlouhodobý finanční majetek				
2.	Poskytnuté zálohy na dlouhodobý finanční majetek				
C.	OBĚŽNÁ AKTIVA	423 853	-3 166	420 687	419 689
C. I.	Zásoby	27 323	-205	27 118	107 207
C. I. 1.	Materiál	3 380	-205	3 175	1 304
2.	Nedokončená výroba a polotovary	23 943		23 943	105 903
3.	Výrobky a zboží	0	0	0	0
1.	Výrobky				
2.	Zboží				
4.	Mladá a ostatní zvířata a jejich skupiny				
5.	Poskytnuté zálohy na zásoby				
C. II.	Pohledávky	396 368	-2 961	393 407	312 379
C. II. 1.	Dlouhodobé pohledávky	2 319	0	2 319	15 540
1.	Pohledávky z obchodních vztahů	49		49	13 572
2.	Pohledávky - ovládaná nebo ovládající osoba				
3.	Pohledávky - podstatný vliv				
4.	Odložená daňová pohledávka	2 270		2 270	1 968
5.	Pohledávky ostatní	0	0	0	0
5.1.	Pohledávky za společníky				
5.2.	Dlouhodobé poskytnuté zálohy				
5.3.	Dohadné účty aktivní				
5.4.	Jiné pohledávky				
C. II. 2.	Krátkodobé pohledávky	394 049	-2 961	391 088	296 839
1.	Pohledávky z obchodních vztahů	372 327	-2 961	369 366	283 364
2.	Pohledávky - ovládaná nebo ovládající osoba				
3.	Pohledávky - podstatný vliv				
4.	Pohledávky - ostatní	21 722	0	21 722	13 475
4.1.	Pohledávky za společníky				
4.2.	Sociální zabezpečení a zdravotní pojištění				
4.3.	Stát - daňové pohledávky	4 023		4 023	4 333
4.4.	Krátkodobé poskytnuté zálohy	16 262		16 262	8 678
4.5.	Dohadné účty aktivní	1 423		1 423	451
4.6.	Jiné pohledávky	14		14	13
C. III.	Krátkodobý finanční majetek	0	0	0	0
1.	Podíly - ovládaná nebo ovládající osoba				
2.	Ostatní krátkodobý finanční majetek				
C. IV.	Peněžní prostředky	162	0	162	103
1.	Peněžní prostředky v pokladně	162		162	103
2.	Peněžní prostředky na účtech				
D.	Časové rozlišení aktiv	1 556	0	1 556	1 049
D. 1.	Náklady příštích období	1 413		1 413	1 049
2.	Komplexní náklady příštích období				
3.	Příjmy příštích období	143		143	

Nedílnou součástí účetní závěrky je rozvaha, výkaz zisku a ztráty, přehled o peněžních tocích a přehled o změnách vlastního kapitálu

ROZVAHA		Stav v běžném účetním období	Stav v minulém účetním období 2021
	PASIVA CELKEM	498 445	480 464
A.	VLASTNÍ KAPITÁL	97 119	93 767
A. I.	Základní kapitál	27 500	27 500
A. I. 1.	Základní kapitál	27 500	27 500
2.	Vlastní podíly (-)		
3.	Změny základního kapitálu		
A. II.	Ážio a kapitálové fondy	1 218	1 218
A. II. 1.	Ážio	1 218	1 218
2.	Kapitálové fondy	0	0
1.	Ostatní kapitálové fondy		
2.	Oceňovací rozdíly z přecenění majetku a závazků (+/-)		
	Oceňovací rozdíly z přecenění při přeměnách obchodních korporací (+/-)		
3.	Rozdíly z přeměn obchodních korporací (+/-)		
4.	Rozdíly z ocenění při přeměnách obchodních korporací (+/-)		
A. III.	Fondy ze zisku	1 470	766
A. III. 1.	Ostatní rezervní fondy		
2.	Statutární a ostatní fondy	1 470	766
A. IV.	Výsledek hospodaření minulých let (+/-)	62 783	42 842
IV. 1.	Nerozdělený zisk nebo neuhrazená ztráta minulých let (+/-)	62 157	42 216
2.	Jiný výsledek hospodaření minulých let (+/-)	626	626
A. V.	Výsledek hospodaření běžného účetního období (+/-)	4 147	21 441
A. VI.	Rozhodnuto o zálohové výplatě podílu na zisku (-)	0	0
B. + C.	CIZÍ ZDROJE	384 368	386 298
B.	Rezervy	15 140	18 394
B. 1.	Rezerva na důchody a podobné závazky		
2.	Rezerva na daň z příjmů	1 421	4 252
3.	Rezervy podle zvláštních právních předpisů		
4.	Ostatní rezervy	13 719	14 142
C.	Závazky	369 228	367 904
C. I.	Dlouhodobé závazky	84	0
1.	Vydané dluhopisy	0	0
1.	Vyměnitelné dluhopisy		
2.	Ostatní dluhopisy		
2.	Závazky k úvěrovým institucím		
3.	Dlouhodobé přijaté zálohy		
4.	Závazky z obchodních vztahů	84	
5.	Dlouhodobé směnky k úhradě		
6.	Závazky - ovládaná nebo ovládající osoba		
7.	Závazky - podstatný vliv		
8.	Odložený daňový závazek		
9.	Závazky - ostatní	0	0
1.	Závazky ke společníkům		
2.	Dohadné účty pasivní		
3.	Jiné závazky		
C. II.	Krátkodobé závazky	369 144	367 904
1.	Vydané dluhopisy	0	0
1.	Vyměnitelné dluhopisy		
2.	Ostatní dluhopisy		
2.	Závazky k úvěrovým institucím		
3.	Krátkodobé přijaté zálohy	13 914	53 113
4.	Závazky z obchodních vztahů	139 700	132 948
5.	Krátkodobé směnky k úhradě		
6.	Závazky - ovládaná nebo ovládající osoba	183 160	134 474
7.	Závazky - podstatný vliv		
8.	Závazky - ostatní	32 370	47 369
1.	Závazky ke společníkům		
2.	Krátkodobé finanční výpomoci		
3.	Závazky k zaměstnancům	17 249	21 609
4.	Závazky ze sociálního zabezpečení a zdravotního pojištění	9 651	12 450
5.	Stát - daňové závazky a dotace	4 104	9 098
6.	Dohadné účty pasivní	1 221	3 982
7.	Jiné závazky	145	230
D.	Časové rozlišení pasiv	16 958	399
D. 1.	Výdaje příštích období	958	399
2.	Výnosy příštích období	16 000	

VÝKAZ ZISKU A ZTRÁTY		Stav v běžném účetním období	Stav v minulém účetním období 2021
I.	Tržby z prodeje výrobků a služeb	1 169 952	972 632
II.	Tržby za prodej zboží		
A.	Výkonová spotřeba	742 965	676 044
A.1.	Náklady vynaložené na prodané zboží		
A.2.	Spotřeba materiálu a energie	195 366	179 905
A.3.	Služby	547 599	496 139
B.	Změna stavu zásob vlastní činnosti (+/-)	81 959	-30 556
C.	Aktivace (-)	-368	-71
D.	Osobní náklady	324 785	291 848
D.1.	Mzdové náklady	232 680	208 315
D.2.	Náklady na sociální zabezpečení, zdravotní pojištění a ostatní náklady	92 105	83 533
D.2.1.	Náklady na sociální zabezpečení a zdravotní pojištění	78 012	70 019
D.2.2.	Ostatní náklady	14 093	13 514
E.	Úpravy hodnot v provozní oblasti	9 670	9 971
E.1.	Úpravy hodnot dlouhodobého nehmotného a hmotného majetku	10 112	11 164
E.1.1.	Úpravy hodnot dlouhodobého nehmotného a hmotného majetku - trvalé	10 112	11 164
E.1.2.	Úpravy hodnot dlouhodobého nehmotného a hmotného majetku - dočasné		
E.2.	Úpravy hodnot zásob	109	
E.3.	Úpravy hodnot pohledávek	-551	-1 193
III.	Ostatní provozní výnosy	3 529	4 735
III.1.	Tržby z prodaného dlouhodobého majetku	536	1 284
III.2.	Tržby z prodaného materiálu	1 592	174
III.3.	Jiné provozní výnosy	1 401	3 277
F.	Ostatní provozní náklady	2 611	1 984
F.1.	Zůstatková cena prodaného dlouhodobého majetku	13	
F.2.	Prodáváný materiál		
F.3.	Daně a poplatky	283	451
F.4.	Rezervy v provozní oblasti a komplexní náklady příštích období	-846	-2 791
F.5.	Jiné provozní náklady	3 161	4 324
*	Provozní výsledek hospodaření (+/-)	11 859	28 147
IV.	Výnosy z dlouhodobého finančního majetku - podíly	0	0
IV.1.	Výnosy z podílů - ovládaná nebo ovládající osoba		
IV.2.	Ostatní výnosy z podílů		
G.	Náklady vynaložené na prodané podíly	0	0
V.	Výnosy z ostatního dlouhodobého finančního majetku	0	0
V.1.	Výnosy z ostatního dlouhodobého finančního majetku - ovládaná nebo ovládající osoba		
V.2.	Ostatní výnosy z ostatního dlouhodobého finančního majetku		
H.	Náklady související s ostatním dlouhodobým finančním majetkem	0	0
VI.	Výnosové úroky a podobné výnosy	0	0
VI.1.	Výnosové úroky a podobné výnosy - ovládaná nebo ovládající osoba		
VI.2.	Ostatní výnosové úroky a podobné výnosy		
I.	Úpravy hodnot a rezervy ve finanční oblasti	0	0
J.	Nákladové úroky a podobné náklady	6 836	1 259
J.1.	Nákladové úroky a podobné náklady - ovládaná nebo ovládající osoba	6 836	1 259
J.2.	Ostatní nákladové úroky a podobné náklady		
VII.	Ostatní finanční výnosy	171	74
K.	Ostatní finanční náklady	129	151
*	Finanční výsledek hospodaření (+/-)	-6 794	-1 336
**	Výsledek hospodaření před zdaněním (+/-)	5 065	26 811
L.	Daň z příjmu	918	5 370
L.1.	Daň z příjmu splatná	1 220	4 146
L.2.	Daň z příjmu odložená (+/-)	-302	1 224
**	Výsledek hospodaření po zdanění (+/-)	4 147	21 441
M.	Převod podílů na výsledku hospodaření společníkům (+/-)	0	0
***	Výsledek hospodaření za účetní období (+/-)	4 147	21 441
*	Čistý obrát za účetní období	1 173 652	977 441

PŘEHLED O PENĚŽNÍCH TOCÍCH		Stav v běžném období	Stav v minulém období 2021
Peněžní toky z provozní činnosti			
Z.	Výsledek hospodaření za běžnou činnost bez zdanění (+/-)	5 065	26 811
A. 1.	Úpravy o nepeněžní operace	12 649	10 108
A. 1. 1.	Odpisy stálých aktiv a pohledávek	10 112	11 164
A. 1. 2.	Změna stavu opravných položek	-443	-1 193
A. 1. 3.	Změna stavu rezerv	-3 254	199
A. 1. 4.	Kurzové rozdíly	-79	-37
A. 1. 5.	(Zisk) / ztráta z prodeje stálých aktiv	-523	-1 284
A. 1. 6.	Úrokové náklady a výnosy	6 836	1 259
A. 1. 7.	Ostatní nepeněžní operace (např. přecenění na reálnou hodnotu do HV, přijaté dividendy)		
A *	Čistý peněžní tok z provozní činnosti před zdaněním, změnami pracovního kapitálu, placenými úroky a mimořádnými položkami	17 714	36 919
A. 2.	Změna stavu nepeněžních složek pracovního kapitálu	-29 817	-89 477
A. 2. 1.	Změna stavu zásob	79 980	-31 781
A. 2. 2.	Změna stavu obchodních pohledávek	-71 927	-106 812
A. 2. 3.	Změna stavu ostatních pohledávek a přechodných účtů aktiv	-8 911	2 760
A. 2. 4.	Změna stavu obchodních závazků	6 408	43 008
A. 2. 5.	Změna stavu ostatních závazků a přechodných účtů pasiv	-35 367	3 348
A **	Čistý peněžní tok z provozní činnosti před zdaněním, placenými úroky a mimořádnými položkami	-12 103	-52 558
A. 3. 1.	Vyplacené úroky s výjimkou úroků zahrnovaných do ocenění dlouhodobého majetku	-6 277	-1 259
A. 4. 1.	Zaplacená daň z příjmů	-3 894	-4 677
A ***	Čistý peněžní tok z provozní činnosti	-22 274	-58 494
Peněžní toky z investiční činnosti			
B. 1. 1.	Výdaje spojené s pořízením stálých aktiv	-26 185	-12 722
B. 2. 1.	Příjmy z prodeje stálých aktiv	536	1 284
B. 3. 1.	Poskytnuté půjčky a úvěry		
B. 4. 1.	Přijaté úroky		
B. 5. 1.	Přijaté podíly na zisku		
B ***	Čistý peněžní tok vztahující se k investiční činnosti	-25 649	-11 438
Peněžní toky z finanční činnosti			
C. 1.	Změna stavu dlouhodobých závazků a dlouhodobých, příp. krátkodobých úvěrů	48 777	78 289
C. 2. 1.	Dopady změn základního kapitálu na peněžní prostředky		
C. 2. 2.	Vyplacené podíly na zisku		-7 000
C. 2. 3.	Dopad ostatních změn vlastního kapitálu na peněžní prostředky	-796	-1 386
C ***	Čistý peněžní tok vztahující se k finanční činnosti	47 981	69 883
F.	Čisté zvýšení, resp. snížení peněžních prostředků	59	-49
P.	Stav peněžních prostředků a peněžních ekvivalentů na začátku účetního období	103	152
R.	Stav peněžních prostředků a peněžních ekvivalentů na konci účetního období	162	103

PŘEHLED O ZMĚNÁCH VLASTNÍHO KAPITÁLU	Počet akcií	Základní kapitál	Ážio	Statutární a ostatní fondy	Nerozdělený zisk nebo neuhrazená ztráta minulých let (+/-)	Jiný výsledek hospodaření minulých let (+/-)	Výsledek hospodaření běžného účetního období (+/-)	Celkem
Zůstatek k 1. 1. 2021	275	27 500	1 218	1 152	31 191	626	19 025	80 712
Převod výsledku hospodaření				1 000	11 025		-12 025	0
Navýšení/snížení základního kapitálu								
Příplatek mimo základní kapitál								0
Výsledek hospodaření za běžný rok							21 441	21 441
Výplata dividend							-7 000	-7 000
Oprava chyby minulých let / změna účetní metody								
Ostatní				-1 386				-1 386
Zůstatek k 31. 12. 2021	275	27 500	1 218	766	42 216	626	21 441	93 767
Převod výsledku hospodaření				1 500	19 941		-21 441	0
Navýšení/snížení základního kapitálu								
Příplatek mimo základní kapitál								0
Výsledek hospodaření za běžný rok							4 147	4 147
Výplata dividend								0
Oprava chyby minulých let / změna účetní metody								
Ostatní				-796				-796
Zůstatek k 31. 12. 2022	275	27 500	1 218	1 470	62 157	626	4 147	97 118

1. POPIS SPOLEČNOSTI

MARTIA a.s. (dále jen „společnost“) je akciová společnost, která vznikla dne 31. srpna 1996 a sídlí v Ústí nad Labem, Mezní 2854/4, Česká republika, identifikační číslo 250 06 754.

Hlavním předmětem činnosti společnosti je projektování, realizace a servis systémů měření a regulace a systémů elektro, výroba řídicích systémů a elektrorozvaděčů, projektování a montáž vedení vysokého napětí a údržba a provozování energetických zařízení v oblasti měření a regulace, elektro a strojní.

Mateřskou společností je jediný akcionář, společnost ČEZ, a. s., se sídlem Duhová 2/1444, 140 53 Praha 4. Společnost je součástí konsolidačního celku vrcholové mateřské společnosti.

Konsolidovaná účetní závěrka dle mezinárodních účetních standardů je připravována mateřskou společností ČEZ, a. s.

Společnost nemá uzavřenou ovládací smlouvu ani smlouvu o rozdělení zisku s mateřskou společností.

Členové statutárních orgánů k 31. prosinci 2022:

<u>Představenstvo</u>	
Předseda:	Ing. Vítězslav Chmelař
Člen:	Ing. Vladimír Šulc
Člen:	Ing. Martina Kubáčová
<u>Dozorčí rada</u>	
Předseda:	Ing. Přemysl Skočdopol
Člen:	Ing. Andrea Rottenbornová
Člen:	Ing. Petr Maralík

V únoru 2022 odstoupil ze své funkce člena představenstva Roman Hřebík, který současně zastával funkci obchodního ředitele. V roce 2022 došlo ke změně předsedy představenstva. Z obchodního rejstříku byl dne 22. listopadu 2022 vymazán Ing. Aleš Jílek, funkci předsedy představenstva převzal s účinností od 1. listopadu 2022 Ing. Vítězslav Chmelař. Tato změna byla zapsána do obchodního rejstříku 22. listopadu 2022 společně s další změnou, a to zápisem nového člena představenstva, kterým se stal Ing. Vladimír Šulc.

V květnu 2022 byl odvolán Ing. Radim Sobotík, MBA a nově zvolen Ing. Přemysl Skočdopol na pozici předsedy Dozorčí rady. Členem Dozorčí rady byla nově zvolena Ing. Andrea Rottenbornová. Změny byly zapsány do obchodního rejstříku.

V roce 2022 došlo ke změně ve vedení společnosti. Byl zvolen nový předseda představenstva a generální ředitel a byl jmenován nový člen představenstva a obchodní ředitel. Dne 17. srpna 2022 došlo ke změně jediného akcionáře z ČEZ Teplárenská, a.s. na ČEZ, a.s.

Společnost je v rámci své organizační struktury rozdělena na útvary generálního ředitele, finančního ředitele a obchodního ředitele výrobního ředitele. Výrobnímu řediteli podléhá Divize Nová Vize a Divize Naše Energetika a Divize služby pro distribuci.

Společnost nemá organizační složku v zahraničí.

2. ZÁKLADNÍ VÝCHODISKA PRO VYPRACOVÁNÍ ÚČETNÍ ZÁVĚRKY

Příložená účetní závěrka byla připravena podle zákona o účetnictví a prováděcí vyhlášky k němu ve znění platném pro rok 2022 a 2021.

Účetní závěrka byla zpracována za předpokladu, že společnost bude nadále působit jako podnik s neomezenou dobou trvání.

3. OBEČNÉ ÚČETNÍ ZÁSADY

Způsoby oceňování, které společnost používala při sestavení účetní závěrky za rok 2022 a 2021 jsou následující:

a) **Dlouhodobý nehmotný majetek**

Dlouhodobý nehmotný majetek se oceňuje v pořizovacích cenách, které obsahují cenu pořízení a náklady s pořízením související.

Dlouhodobým nehmotným majetkem je majetek, jehož vstupní cena je vyšší než 60 tis. Kč a doba využitelnosti je delší než 1 rok.

Dlouhodobý nehmotný majetek v roce 2022 a 2021 je odepisován do nákladů na základě předpokládané doby životnosti příslušného majetku.

Odpisy

Odpisy jsou vypočteny na základě pořizovací ceny a předpokládané doby životnosti příslušného majetku. Předpokládaná životnost je stanovena takto:

	Počet let
Software	3

b) **Dlouhodobý hmotný majetek**

Dlouhodobý hmotný majetek se oceňuje v pořizovacích cenách, které zahrnují cenu pořízení, náklady na dopravu, clo a další náklady s pořízením související.

Dlouhodobý hmotný majetek nad 40 tis. Kč v roce 2022 a 2021 se odepisuje po dobu ekonomické životnosti.

Náklady na technické zhodnocení dlouhodobého hmotného majetku zvyšují jeho pořizovací cenu. Opravy a údržba se účtují do nákladů.

Odpisování

Odpisy jsou vypočteny na základě pořizovací ceny a předpokládané doby životnosti příslušného majetku. Předpokládaná životnost je stanovena takto:

	Počet let
Stavby	30
Stroje, přístroje a zařízení	3-10
Dopravní prostředky	4-5

c) **Peněžní prostředky**

Peněžní prostředky tvoří ceniny, peníze v hotovosti a na bankovních účtech.

V rámci Skupiny ČEZ byl zaveden systém využívání volných peněžních prostředků jednotlivých společností skupiny v rámci tzv. „Cash pool“. Prostředky vložené do tohoto systému nebo využívané z tohoto systému k datu účetní závěrky jsou v rozvaze vykázány v položkách „Krátkodobé pohledávky – ovládaná nebo ovládající osoba“, případně „Krátkodobé závazky – ovládaná nebo ovládající osoba“ a změna stavu těchto prostředků je vykázána v přehledu o peněžních tocích v položce „Změna stavu dlouhodobých závazků a dlouhodobých, příp. krátkodobých úvěrů“.

d) Zásoby

Nakupované zásoby jsou oceněny pořizovacími cenami s použitím metody FIFO. Pořizovací cena zásob zahrnuje náklady na jejich pořízení včetně nákladů s pořízením souvisejících (náklady na přepravu, clo, provize atd.).

Nedokončená výroba se oceňuje skutečnými vlastními náklady. Vlastní náklady zahrnují přímé materiálové náklady, přímé náklady na nakoupené subdodávky, přímé náklady na správní poplatky, přímé osobní náklady a příslušnou část výrobní režie.

e) Pohledávky

Pohledávky se oceňují jmenovitou hodnotou. Ocenění pochybných pohledávek se snižuje pomocí opravných položek na vrub nákladů na jejich realizační hodnotu.

f) Vlastní kapitál

Základní kapitál společnosti se vykazuje ve výši zapsané v obchodním rejstříku vedeném krajským soudem Ústí nad Labem, oddíl B vložka 866. Případné zvýšení nebo snížení základního kapitálu na základě rozhodnutí valné hromady, které nebylo ke dni účetní závěrky zaregistrováno, se vykazuje jako změny základního kapitálu. Vklady přesahující základní kapitál se vykazují jako ážio. Ostatní kapitálové fondy jsou tvořeny oceňovacími rozdíly z přecenění majetku.

g) Cizí zdroje

Společnost vytváří rezervy na ztráty a rizika v případech, kdy lze s vysokou mírou pravděpodobnosti stanovit titul, výši a termín plnění při dodržení věcné a časové souvislosti.

Dlouhodobé i krátkodobé závazky se vykazují ve jmenovitých hodnotách.

h) Leasing

Společnost nemá najatý dlouhodobý majetek formou finančního leasingu.

Společnost má najatý dlouhodobý majetek formou operativního leasingu. Splátky nájemného jsou zahrnuty v nákladech příslušného roku, hodnota najatého majetku se neaktivuje.

i) Devizové operace

Majetek a závazky pořízené v cizí měně se oceňují v českých korunách v kurzu platném ke dni jejich vzniku. K rozvahovému dni byly položky peněžité povahy oceněny kurzem platným k 31. 12. vyhlášeným Českou národní bankou.

Realizované i nerealizované kurzové zisky a ztráty se účtují do finančních výnosů nebo finančních nákladů běžného roku.

j) Použití odhadů

Sestavení účetní závěrky vyžaduje, aby vedení společnosti používalo odhady a předpoklady, jež mají vliv na vykazované hodnoty majetku a závazků k datu účetní závěrky a na vykazovanou výši výnosů a nákladů za sledované období. Vedení společnosti stanovilo tyto odhady a předpoklady na základě všech jemu dostupných relevantních informací. Nicméně, jak vyplývá z podstaty odhadu, skutečné hodnoty v budoucnu se mohou od těchto odhadů odlišovat.

k) Účtování výnosů a nákladů

Výnosy a náklady se účtují časově rozlišené, tj. do období, s nímž věcně i časově souvisejí.

O zisku vyplývajícím z dlouhodobých stavebních smluv se účtuje až v okamžiku dokončení a vyfakturování zakázky.

Společnost účtuje na vrub nákladů tvorbu rezerv a opravných položek na krytí všech rizik, ztrát a znehodnocení, které jsou ke dni sestavení účetní závěrky známy.

Daň z příjmů

Náklad na daň z příjmů se počítá za pomoci platné daňové sazby z účetního zisku zvýšeného nebo sníženého o trvale nebo dočasně daňově neuznatelné náklady a nezdaňované výnosy (např. tvorba a zúčtování ostatních rezerv a opravných položek, náklady na reprezentaci, rozdíl mezi účetními a daňovými odpisy atd.). Dále se zohledňují položky snižující základ daně (dary), odčitatelné položky a slevy na dani z příjmů.

Odložená daňová povinnost odráží daňový dopad přechodných rozdílů mezi zůstatkovými hodnotami aktiv a pasiv z hlediska účetnictví a stanovení základu daně z příjmu s přihlédnutím k období realizace.

l) Následné události

Dopad událostí, které nastaly mezi rozvahovým dnem a dnem sestavení účetní závěrky, je zachycen v účetních výkazech v případě, že tyto události poskytly doplňující informace o skutečnostech, které existovaly k rozvahovému dni.

V případě, že mezi rozvahovým dnem a dnem sestavení účetní závěrky došlo k významným událostem zohledňujícím skutečnosti, které nastaly po rozvahovém dni, jsou důsledky těchto událostí popsány v příloze účetní závěrky, ale nejsou zaúčtovány v účetních výkazech.

4. DLOUHODOBÝ MAJETEK

a) Dlouhodobý nehmotný majetek (v tis. Kč)

POŘIZOVACÍ CENA

	Počáteční zůstatek	Přírůstky	Vyřazení	Převody	Konečný zůstatek
Software	8 011	-	-931	-	7 080
Nedokončený dlouhodobý nehmotný majetek	-	-	-	-	-
Celkem 2022	8 011	-	-931	-	7 080
Celkem 2021	7 282	801	-73	-	8 011

OPRÁVKY

	Počáteční zůstatek	Odpisy	Vyřazení	Konečný zůstatek	Účetní hodnota
Software	-7 276	-369	931	-6 714	366
Celkem 2022	-7 276	-369	931	-6 714	366
Celkem 2021	-6 869	-480	73	-7 276	735

Souhrnná výše drobného nehmotného majetku neuvedeného v rozvaze činila k 31. 12. 2022 a 31. 12. 2021 v pořizovacích cenách 216 tis. Kč a 274 tis. Kč.

b) Dlouhodobý hmotný majetek (v tis. Kč)

POŘIZOVACÍ CENA

	Počáteční zůstatek	Přírůstky	Vyřazení	Převody	Konečný zůstatek
Pozemky	5 681	-	-	-	5 681
Stavby	52 192	-	-	-	52 192
Stroje, přístroje a zařízení	24 899	-	-633	5 918	30 184
Dopravní prostředky	32 594	-	-1 212	3 070	34 452
Nedokončený dlouhodobý hmotný majetek	7 074	26 615	-	-9 002	24 687
Celkem 2022	122 440	26 615	-1 845	-14	147 196
Celkem 2021	114 298	11 921	-3 778	-	122 440

OPRÁVKY

	Počáteční zůstatek	Odpisy	Prodeje, likvidace	Vyřazení	Konečný zůstatek	Účetní hodnota
Pozemky	-	-	-	-	-	5 681
Stavby	-24 125	-1 656	-	-	-25 781	26 411
Stroje, přístroje a zařízení	-20 407	-1 725	-	580	-21 499	8 685
Dopravní prostředky	-18 916	-6 376	1 212	-	-24 080	10 372
Nedokončený dlouhodobý hmotný majetek	-	-	-	-	-	24 687
Celkem 2022	-63 448	-9 757	1 265	580	-71 360	75 836
Celkem 2021	-56 543	-10 684	3 132	647	-63 449	58 991

K 31. 12. 2022 a 31. 12. 2021 souhrnná výše drobného hmotného majetku neuvedeného v rozvaze činila v pořizovacích cenách 33 635 tis. Kč a 31 787 tis. Kč.

5. ZÁSoby

Ocenění nepotřebných, zastaralých a pomalu obrátkových zásob se snižuje na prodejní cenu prostřednictvím účtu opravných položek, který se v příložené rozvaze vykazuje ve sloupci korekce.

Opravná položka byla stanovena vedením společnosti na základě časové analýzy pohyblivosti zásob a individuálního posouzení použitelnosti jednotlivých položek zásob (viz bod 7).

6. POHLEDÁVKY

Na nesplacené pohledávky, které jsou považovány za pochybné, byly v roce 2022 a 2021 vytvořeny opravné položky na základě časové analýzy doby po splatnosti a individuálního posouzení dlužníka (viz bod 7).

K 31. 12. 2022 a 31. 12. 2021 krátkodobé obchodní pohledávky po lhůtě splatnosti více než 90 dní činily 0 tis. Kč a 3 513 tis. Kč.

Společnost z důvodu nedobytnosti, zamítnutí konkurzu a vyrovnání či neuspokojení pohledávek v konkurzním řízení atd. odepsala do nákladů v roce 2022 a 2021 pohledávky ve výši 0 tis. Kč a 0 tis. Kč.

Společnost poskytla zálohy odběratelům k 31. 12. 2022 a 31. 12. 2021 ve výši 16 262 tis. Kč a 8 678 tis. Kč.

K 31. 12. 2022 a 31. 12. 2021 měla společnost dlouhodobé obchodní pohledávky ve výši 49 tis. Kč a 13 572 tis. Kč týkající se pozastávek z obchodních smluv (pozastávky z titulu držení záruk). Tyto pohledávky mají lhůtu splatnosti v rozmezí od jednoho do čtyř let a nejsou nijak úročeny.

Pohledávky za spřízněnými osobami (viz bod 16).

7. OPRAVNÉ POLOŽKY

Opravné položky vyjadřují přechodné snížení hodnoty aktiv (uvedených v bodech 5 a 6).

Změny na účtech opravných položek (v tis. Kč):

Opravné položky k	Zůstatek k 31. 12. 2020	Tvorba opravné položky	Zúčtování opravné položky	Zůstatek k 31. 12. 2021	Tvorba opravné položky	Zúčtování opravné položky	Zůstatek k 31. 12. 2022
zásobám	66	30	-	96	109	-	205
pohledávkám záonné	566	2 946	-	3 512	-	-551	2 961
pohledávkám ostatní	4 170	-	-4 170	-	-	-	-
Celkem	4 802	2 976	-4 170	3 608	109	-551	3 166

Záonné opravné položky se tvoří v souladu se zákonem o rezervách a jsou daňově uznatelné.

8. VLASTNÍ KAPITÁL

Základní kapitál společnosti se skládá z 275 akcií na jméno v zaknihované podobě plně upsaných a splacených, s nominální hodnotou 100 000 Kč.

Ostatní fondy představují sociální fond (životní a pracovní výročí, půjčky zaměstnancům, příspěvky na činnost odborové organizace).

Na základě rozhodnutí jediného akcionáře při výkonu valné hromady ze dne 17. května 2022 a 21. června 2021 bylo schváleno následující rozdělení zisku za rok 2021 a 2020 (v tis. Kč):

Zisk roku 2021	21 441	Zisk roku 2020	19 025
Příděl do –		Příděl do –	
rezervního fondu	-	rezervního fondu	-
ostatních fondů	1 500	ostatních fondů	1 000
nerozděleného zisku minulých let	19 941	nerozděleného zisku minulých let -	11 025
Vyplacené dividendy	-	Vyplacené dividendy	7 000

Bylo přiděleno 1 500 tis. Kč do stimulačního fondu. Do nerozděleného zisku minulých let bylo připsáno 19 941 tis. Kč.

9. REZERVY

Změny na účtech rezerv (v tis. Kč):

Rezervy	Zůstatek k 31. 12. 2020	Tvorba rezerv	Zúčtování rezerv	Zůstatek k 31. 12. 2021	Tvorba rezerv	Zúčtování rezerv	Zůstatek k 31. 12. 2022
Na daň z příjmu	604	4 252	-604	4 252	1 421	-4 252	1 421
ostatní	17 591	-	-3 448	14 142	811	-1 234	13 719

Ostatní rezervy jsou vytvořeny za účelem krytí ztrát a na chybějící subdodávky na dlouhodobých zakázkách, na odměny (včetně odvodů na sociální a zdravotní pojištění), na nevybranou dovolenou, na požitky plynoucí z platné kolektivní smlouvy.

10. KRÁTKODOBÉ ZÁVAZKY

K 31. 12. 2022 a 31. 12. 2021 měla společnost krátkodobé obchodní závazky po lhůtě splatnosti v částce 789 tis. Kč a 4 tis. Kč. Jedná se především o závazky do 30 dnů po splatnosti.

Společnost eviduje k 31. 12. 2022 a 31. 12. 2021 celkem 9 651 tis. Kč a 12 450 tis. Kč splatných závazků pojistného na sociální a zdravotní zabezpečení.

Položka Stát – daňové závazky a dotace zahrnuje k 31. 12. 2022 a 31. 12. 2021 především závazky z titulu daně z přidané hodnoty a daně z příjmů.

Společnost eviduje přijaté zálohy od dodavatelů k 31. 12. 2022 a 31. 12. 2021 ve výši 13 914 tis. Kč a 53 113 tis. Kč.

Dohadné účty pasivní zahrnují především dohady na elektrickou energii, nájemné, telekomunikační, právní a technické služby, které nebyly dodavatelem vyúčtovány.

Závazky vůči spřízněným osobám (viz bod 16).

11. DAŇ Z PŘÍJMŮ

Na základě předběžné kalkulace společnost vyčíslila daň následovně (v tis. Kč):

	2022	2021
Zisk před zdaněním	5 064	26 811
Nezdanitelné výnosy	-	-285
Rozdíly mezi účetními a daňovými odpisy	493	1 293
Změna opravných položek, netto	-442	-1 194
Změna rezerv, netto	-846	-2 791
Neodečitatelné náklady	3 856	-878
Zdanitelný příjem	8 123	22 956
Dary	-40	-15
Základ daně	8 083	22 941
Sazba daně z příjmu	19%	19%
Daň	1 536	4 359
Sleva na dani	-316	-213
Splatná daň celkem	1 220	4 145

Společnost vyčíslila odloženou daň následovně (v tis. Kč):

Položky odložené daně	2022		2021	
	Odložená daňová pohledávka	Odložený daňový závazek	Odložená daňová pohledávka	Odložený daňový závazek
Rozdíl mezi účetní a daňovou zůstatkovou cenou dlouhodobého majetku	-	938	-	966
Ostatní přechodné rozdíly:				
OP k pohledávkám	563	-	667	-
OP k zásobám	39	-	18	-
Rezervy	2 607	-	2 249	-
Celkem	3 208	938	2 934	966
Netto	2 270	-	1 968	-

Společnost zaúčtovala odloženou daňovou pohledávku k 31. 12. 2022 a 31. 12. 2021 ve výši 2 270 tis. Kč a 1 968 tis. Kč.

12. LEASING

Najatý majetek společností k 31. 12. 2022 a 31. 12. 2021 (v tis. Kč):

Popis	Termíny/Podmínky	Výše nájemného v roce 2022	Výše nájemného v roce 2021	Pořizovací cena u majitele
Vozidla (ČEZ Korporátní služby / ČEZ)	35 vozidel	2 089	1 954	15 452

Majetek najatý společností formou finančního leasingu nebyl ve společnosti v letech 2022 a 2021 uplatněn.

13. MAJETEK A ZÁVAZKY NEVYKÁZANÉ V ROZVAZE

Společnost měla k 31. 12. 2022 závazky nevykázané v rozvaze z titulu poskytnutí bankovních a tzv. patronátních záruk, které ve prospěch beneficianta vystavila mateřská společnost ČEZ, a. s.

Seznam bankovních záruk:

Beneficiant	Typ	Měna	Objem (tis. Kč) k 31. 12. 2022	Objem (tis. Kč) k 31. 12. 2021	Platnost
SIGMA ENERGOSERVIS s. r. o.	Patronátní	CZK	-	1 220	31.10.2022
Metrostav a.s.	Bankovní	CZK	185	185	30.04.2023
ZEPRIS s.r.o.	Bankovní	CZK	695	695	16.12.2024
Emerson Process Management, s.r.o.	Bankovní	CZK	240	240	15.11.2023

14. VÝNOSY

Rozpis výnosů společnosti z běžné činnosti (v tis. Kč):

	2022		2021	
	Domácí	Zahraniční	Domácí	Zahraniční
Tržby za prodej zboží	15 818	-	3 339	-
Tržby z prodeje služeb	1 154 062	72	968 816	477
Výnosy celkem	1 169 880	72	972 155	477

Převážná část výnosů společnosti za roky 2022 a 2021 je soustředěna na zákazníky ve Skupině ČEZ. Výnosy příštích období k 31. prosinci 2022 ve výši 16 mil. Kč obsahují vyfakturované práce, které nebyly k 31. prosinci 2022 dokončeny a jejichž dokončení se předpokládá v roce 2023.

15. OSOBNÍ NÁKLADY

Rozpis osobních nákladů (v tis. Kč):

	2022		2021	
	Celkový počet zaměstnanců	Členové řídicích, kontrolních správních orgánů	Celkový počet zaměstnanců	Členové řídicích, kontrolních správních orgánů
Průměrný počet zaměstnanců	439	6	435	6
Mzdy	224 860	-	202 119	-
Odměny členům orgánů společnosti	7 820	7 820	6 195	6 195
Sociální zabezpečení a zdravotní pojištění	78 012	2 216	70 019	1 831
Sociální náklady	14 093	104	13 514	82
Osobní náklady celkem	324 785	9 717	291 848	8 108

V roce 2022 a 2021 obdrželi členové dozorčích orgánů odměny v celkové výši 468 tis. Kč a 468 tis. Kč.

16. INFORMACE O SPŘÍZNĚNÝCH OSOBÁCH

V roce 2022 a 2021 neobdrželi členové statutárních a dozorčích orgánů a řídicí pracovníci žádné zápůjčky, přiznané záruky, zálohy a jiné výhody a nevlastní žádné akcie společnosti. Vybraní zaměstnanci mají k dispozici služební automobily.

Společnost dodává služby spřízněným osobám v rámci běžné obchodní činnosti podniku. V roce 2022 a 2021 činily tyto dodávky 950 135 tis. Kč a 852 501 tis. Kč.

Krátkodobé pohledávky za spřízněnými osobami k 31. 12. (v tis. Kč):

Spřízněná osoba	Lhůty splatnosti	2022	2021
Severočeské doly a.s.	30-60 dnů	3	12
PRODECO, a.s.	30-60 dnů	1 013	6 214
ČEZ Distribuce, a. s.	30-60 dnů	129	741
ČEZ Teplárenská, a.s.	30-60 dnů	2 356	17 156
ČEZ Energetické služby, s.r.o.	30-60 dnů	386	283
Energotrans, a.s.	30-60 dnů	36 302	28 030
OSC, a.s.	30-60 dnů	35	5
ČEZ, a. s.	30-60 dnů	188 590	176 058
Elektrárna Dětmrovixce, a.s.	30-60 dnů	1 616	6 455
ČEZ ESCO, a.s..	30-60 dnů	9	3
ČEZ Obnovitelné zdroje, s.r.o.	30-60 dnů	7 759	5 014
ČEZ ENERGOSEVIS spol. s r.o.	30-60 dnů	945	501
ČEZ Energetické produkty, s.r.o.	30-60 dnů	4 340	12 083
Celkem		243 483	252 554

Společnost nakupuje výrobky a využívá služeb spřízněných osob v rámci běžné obchodní činnosti podniku. V roce 2022 a 2021 činily nákupy 20 250 tis. Kč a 18 457 tis. Kč.

Krátkodobé závazky vůči spřízněným osobám k 31. 12. (v tis. Kč):

Spřízněná osoba	Lhůty splatnosti	2022	2021
Centrum výzkumu Řež s.r.o.	30-60 dnů	92	-
ČEZ Distribuce, a. s.	30-60 dnů	32	-
Domat Control Systém s.r.o.	30-60 dnů	17	311
Tepelné hospodářství města Ústí n. Labem	30-60 dnů	87	-53
ČEZ Energetické služby, s.r.o.	30-60 dnů	6	12
ČEZ Obnovitelné zdroje, s.r.o.	30-60 dnů	-	15 000
Energotrans, a.s.	30-60 dnů	169	153
OSC, a.s.	30-60 dnů	217	-
ÚJV Řež, a. s.	30-60 dnů	33	90
ČEZ Energetické produkty, s.r.o.	30-60 dnů	6	195
ČEZ, a. s.	30-60 dnů	2 153	39 317
ČEZ, a.s. – cashpool		183 160	134 474
Elektrárna Dětmrovice, a.s.	30-60 dnů	50	46
AirPlus, spol. s r.o.	30-60 dnů	83	235
Celkem		186 013	189 779

Společnost MARTIA a.s. je součástí systému „cash-poolingu“ spravovaného pro společnosti Skupiny ČEZ Komerční bankou, a.s.

Peněžní prostředky v CZK převedené v rámci cash-poolingu mateřské společnosti ČEZ, a. s., jsou od 1.4. 2019 úročeny úrokovou dle vzorce: O/N PRIBOR – 0,5 % p.a. (pohledávky). Minimální úroková sazba je stanovena na 0,03 % p.a.

Peněžní prostředky v CZK poskytované v rámci cash-poolingu mateřskou společností jsou úročeny sazbou PRIBOR O/N +0,30 % p.a. (závazky). Minimální úroková sazba je 0,30 % p.a.

Peněžní prostředky v EUR převedené v rámci cash-poolingu mateřské společnosti ČEZ, a. s., jsou úročeny úrokovou sazbou vyhlášenou KB, aktuálně ve výši 0,00 % p.a. (pohledávky). Peněžní prostředky v EUR poskytované v rámci cash-poolingu mateřskou společností jsou úročeny sazbou EURIBOR O/N +0,35 % p.a. (závazky).

K 31. 12. 2022 a 31. 12. 2021 činil tento zůstatek 183 160 tis. Kč a 134 474 tis. Kč. V rozvaze je zůstatek k 31. 12. 2022 a k 31. 12. 2021 vykázán v krátkodobých závazcích v řádku Závazky – ovládaná nebo ovládající osoba.

V roce 2022 a 2021 společnost vykázala nákladové úroky z cashpoolingu ve výši 6 836 tis. Kč a 1 259 tis. Kč. Ve výkazu zisku a ztrát jsou tyto položky vykázány v řádku Nákladové úroky a podobné náklady – ovládaná nebo ovládající osoba.

17. VÝZNAMNÉ POLOŽKY Z VÝKAZU ZISKŮ A ZTRÁT

Položka služby představuje zejména náklady na subdodávky externích dodavatelů.

Odměna statutárnímu auditorovi k 31. 12. 2022 je uvedena v příloze konsolidované účetní závěrky mateřské společnosti.

18. VÝZNAMNÉ UDÁLOSTI, KTERÉ NASTALY PO ROZVAHOVÉM DNI

Po rozvahovém dni nenastaly žádné významné události.

Sestaveno dne:	Podpis orgánu účetní jednotky:	statutárního účetnictví:	Osoba účetnictví:	odpovědná za	Osoba odpovědná za účetní závěrku:
	Ing. Martina Kubáčová				
22. 5. 2022	Ing. Vítězslav Chmelař	Bc. Šárka Kolářová			Ing. Martina Kubáčová